

**Моделирование брюк**

**3** Проконтролировать ширину брюк по линии бедер: измерить ширину брюк по линии бедер на чертеже передней и задней частей брюк (отрезки А и В) и суммировать полученные значения. Вычесть из полученной величины 1/2Об — получена прибавка на свободу облегания.

Здесь:  $A+B = 53,7 \text{ см}$   
 минус 1/2Об = 51,0 см  
 = 1/2 прибавки на свободу облегания = 2,7 см

На передней части брюк начертить линию бокового кармана и подкладку кармана в соответствии с чертежом.

Длина застежки-молнии — 16 см. Начертить линию строчки для застежки-молнии на расстоянии 3 см от края застежки.

На правой передней части брюк между складкой у пояса и боковым карманом начертить карман для часов с маленьким клапаном в соответствии с чертежом.

На задней части брюк начертить карман с клапаном в соответствии с чертежом.

Начертить пояс шириной 4 см и длиной, равной 1/2Отп. Нанести разметку, соответствующую складке у пояса, боковой линии и вытачки. Начертить шлевки шириной 1 см, на средней линии задней части брюк — шириной 2 см.

**Вариант брюк «чино» с заниженной областью шага**

Если брюки в соответствии с трендовым силуэтом выполняются с заниженной областью шага (low crotch), то необходимо опустить верхние точки шаговых линий на 5 см вниз на передней и задней частях брюк; равномерно расширить части брюк по шаговым линиям на 1 см каждую (большее расширение при большем углублении!).

Начертить новые шаговые линии до уровня колена.

Такие брюки обычно выполняют с отворотами внизу, а носят небрежно сидящими на бедрах.

**ЧЕРТЕЖ БАЗОВОЙ ОСНОВЫ ДЖИНСОВ**



Модель 2

**Передняя часть половины брюк**

**1** Начертить базисную вертикаль и отложить по ней вверх от нижней точки следующие значения: Вк, Дн, Дсб.

От точки Дн отложить вверх 1/10 от 1/2Об плюс 3 см для построения линии бедер.

Из полученных точек провести горизонтальные линии вправо, соответственно, получены линии: низа, колена, высоты сидения, бедер, талии.

По линии бедер отложить вправо значение Ширины передней части брюк и из полученной точки провести вертикаль вверх до линии талии и вниз до линии высоты сидения.

Вправо от последней точки отложить значение Ширины шага передней части брюк. Общую ширину передней части брюк разделить пополам, из полученной точки отложить 2 см влево и из этой точки провести вертикаль вверх и вниз — получена линия переднего сгиба брюк.

По линии низа от линии переднего сгиба брюк отложить вправо и влево значения 1/4 Ширины брюк внизу минус 0,5 см. По линии колена от линии переднего сгиба

Размерные признаки, получившие изменения в соответствии с особенностями данной модели

**Bdu/Отп:**

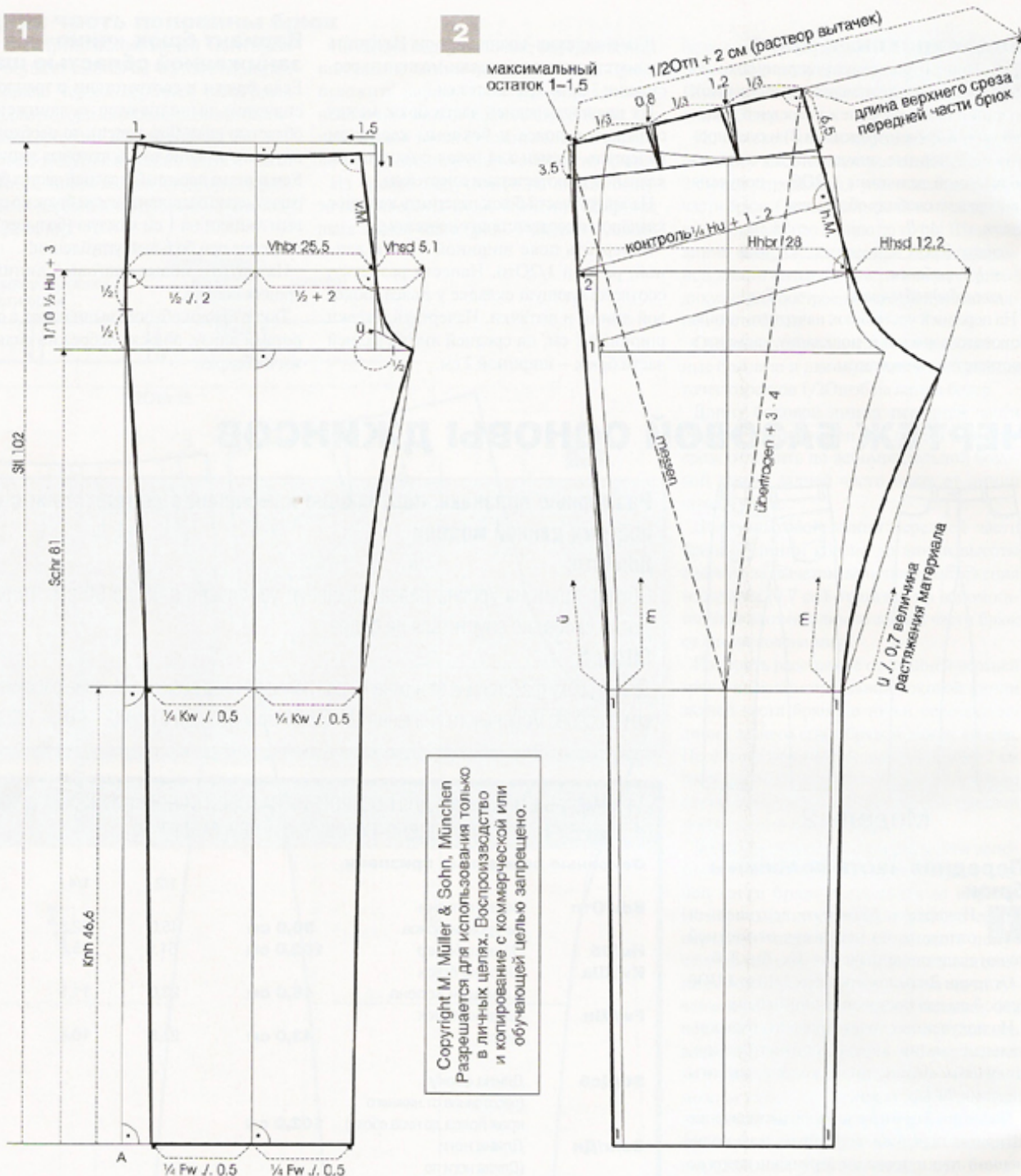
Обхват талии на уровне пояса: значение увеличено с 88 до 90 см, чтобы брюки могли свободно спуститься на бедра.

**Stl/Дсб:**

Длина сбоку (расстояние от нижнего края пояса до низа сбоку): значение рассчитано заново на основе модельного значения Lbh/Вс 21 см и Schr/Дн 81 см (21 + 81 = 102 см).

РАЗМЕРНЫЕ ПРИЗНАКИ ДЛЯ ПОСТРОЕНИЯ БАЗОВОЙ ОСНОВЫ МУЖСКИХ БРЮК НА УСЛОВНО-ТИПОВУЮ ФИГУРУ, РАЗМЕР 50

Основные размерные признаки		1/2	1/4
<b>Bdu/Отп</b>	Обхват талии на уровне пояса	<b>90,0 см</b>	45,0 22,5
<b>Hu/Об</b>	Обхват бедер	<b>102,0 см</b>	51,0 25,5
<b>Kw/Шк</b>	Ширина брюк в области колена	<b>46,0 см</b>	23,0 11,5
<b>Fw/Шн</b>	Ширина брюк внизу	<b>43,0 см</b>	21,5 10,8
<b>Stl/Дсб</b>	Длина сбоку (расстояние от нижнего края пояса до низа сбоку)	<b>102,0 см</b>	
<b>Schr/Дн</b>	Длина ноги (Длина ноги по внутренней поверхности)	<b>81,0 см</b>	
<b>Lbh/Вс</b>	Высота сидения	<b>21,0 см</b>	= Дсб / Дн
<b>Knh/Вк</b>	Высота коленной точки	<b>46,6 см</b>	= 1/2Дн + 1/10Дн / 2 см
<b>Вспомогательные размерные признаки</b>		Расчеты:	
<b>Vhbr/Шпб</b>	Ширина передней части брюк	<b>25,5 см</b>	= 1/4Об
<b>Vhsd/Шшпб</b>	Ширина шага передней части брюк	<b>5,1 см</b>	= 1/10 от 1/2Об
<b>Nhsd/Шшзб</b>	Ширина шага задней части брюк	<b>12,2 см</b>	= 1/10Об + 1,5–2,5 см (2,0)
<b>Nhbr/Шзб</b>	Ширина задней части брюк	<b>28,0 см</b>	= 1/4Об + 2–3 см (2,5)



Copyright M. Müller & Sohn, München  
 Разрешается для использования только в личных целях. Воспроизводство и копирование с коммерческой или обучающей целью запрещено.

брюк отложить вправо и влево значения  $1/4$  Ширины брюк в области колена минус  $0,5$  см. Начертить боковую и шаговую линию между точками, полученными на линии низа и линии колена.

От последних точек на линии колена начертить вспомогательную боковую линию до точки, расположенной на середине участка базисной вертикали, между линией высоты сидения и линией бедер. Начертить вспомогательную шаговую линию, как показано на чертеже.

По вертикальной линии, определяющей ширину передней части брюк, отложить от линии талии  $1$  см вниз, затем  $1,5$  см влево и начертить наклонную вспомогательную среднюю линию через конечную точку отрезка на линии бедер, определяющего Шпб.

На линии высоты сидения отрезок между вертикалью, проведенной через точку Шпб, и вспомогательной шаговой линией разделить пополам, полученную величину отложить вверх от линии высоты сидения по вертикали. От полученной точки начертить

вспомогательную прямую к конечной точке на линии высоты сидения. Начертить среднюю линию передней части брюк в соответствии с чертежом.

По линии талии отложить от базисной вертикали вправо  $1$  см. Оформить боковую и шаговую линии в соответствии с чертежом.

Оформить линию верхнего среза передней части брюк, она должна быть перпендикулярна линии середины передней части брюк у средней линии.

### Задняя часть половины брюк

**2** Конструирование задней части брюк осуществляется на чертеже передней части брюк. Чертеж передней части брюк скопировать, горизонтальные линии базисной сетки продлить вправо и влево.

Боковые и шаговые линии задней части брюк ниже линии колена начертить параллельными передней части брюк на расстоянии 1 см от них.

По линии бедер отложить от боковой линии 2 см влево и из полученной точки отложить вправо значение Ширины задней части брюк. Из полученной точки отложить вправо значение Ширины шага задней части брюк.

По боковой линии передней части брюк от линии высоты сидения отложить вверх 1 см для определения угла наклона задней части брюк. От полученной точки начертить вспомогательную линию до точки Шшзб на линии бедер. К полученной вспомогательной линии начертить вверх и вниз перпендикуляр для построения средней линии задней части брюк.

От линии колена начертить вспомогательные боковую и шаговую линии через крайние точки на линии бедер.

Длину боковой линии передней части брюк от линии колена до линии верхнего среза отложить по вспомогательной боковой линии задней части брюк от линии колена вверх.

Длину шаговой линии передней части брюк отложить по вспомогательной шаговой линии задней части брюк от линии колена до линии высоты сидения минус 0,7 см (величина растяжения материала).

Измерить расстояние от крайней верхней точки на вспомогательной боковой линии задней части брюк до точки пересечения линии заднего сгиба брюк и линии колена. Перенести полученное значение плюс 3–4 см вверх до пересечения со вспомогательным перпендикуляром для построения средней линии задней части брюк (величину прибавки выбрать таким образом, чтобы линия верхнего среза впоследствии была перпендикулярна средней линии задней части брюк).

Через обе верхние точки провести вспомогательную линию верхнего среза задней части брюк и продлить ее вправо. Измерить длину линии верхнего среза передней части брюк и отложить полученное значение по продленной вспомогательной линии вправо.

Из последней полученной точки отложить влево  $1/2O_{тп}$  плюс 2 см для двух маленьких вытачек.

Чтобы боковая линия была не слишком округлой и, соответственно, форма бедер не слишком выраженной, остаток не должен превышать 1–1,5 см.

Начертить боковую, шаговую и среднюю линии, а также линию верхнего среза задней части брюк в соответствии с чертежом. Средняя линия при этом должна сопрягаться с шаговой линией плавной дугой.

Определить местоположение линии кокетки, длину линии верхнего среза задней части брюк разделить на три части и начертить вытачки с растворами разной величины, как показано на чертеже. Вытачки заканчиваются на линии кокетки.

Проконтролировать ширину задней части брюк в области бедер, проверить все срезы в местах сопряжений и при необходимости выровнять.



### Моделирование брюк

**3** Проконтролировать ширину брюк по линии бедер: измерить ширину брюк по линии бедер на чертеже передней и задней частей брюк (отрезки А и В) и суммировать полученные значения. Вычесть из полученной величины  $1/2O_{об}$  – получена прибавка на свободу облегания.

$$\begin{aligned} \text{Здесь: } A+B &= 52,5 \text{ см} \\ \text{минус } 1/2O_{об} &= 51,0 \text{ см} \\ \text{= } 1/2 \text{ прибавки} & \\ \text{на свободу облегания} &= 1,5 \text{ см} \end{aligned}$$

Если прибавка на свободу облегания меньше 1 см, следует использовать эластичный материал, так как в противном случае брюки будут слишком узкими.

На передней части брюк начертить типичный джинсовый карман и подкладку кармана в соответствии с чертежом.

Линию входа в карман (на передней части брюк) продлить вправо примерно на 4 мм для расширения детали и выровнять боковую линию, чтобы вход в карман впоследствии не стягивал бочок кармана.

Длина застёжки-молнии – 15 см. Начертить линию строчки для застёжки-молнии на расстоянии 3,5 см от края застёжки.



От задней части брюк отрезать кокетку и соединить боковые стороны вытачек.

Образовавшиеся углы выровнять, обращая внимание на то, чтобы примерно одна и та же величина, добавленная у линии верхнего среза, была срезана по линии среза притачивания кокетки. Длину среза притачивания кокетки сравнить с длиной верхнего среза задней

части брюк и при необходимости откорректировать.

На задней части брюк начертить накладной карман в соответствии с чертежом.

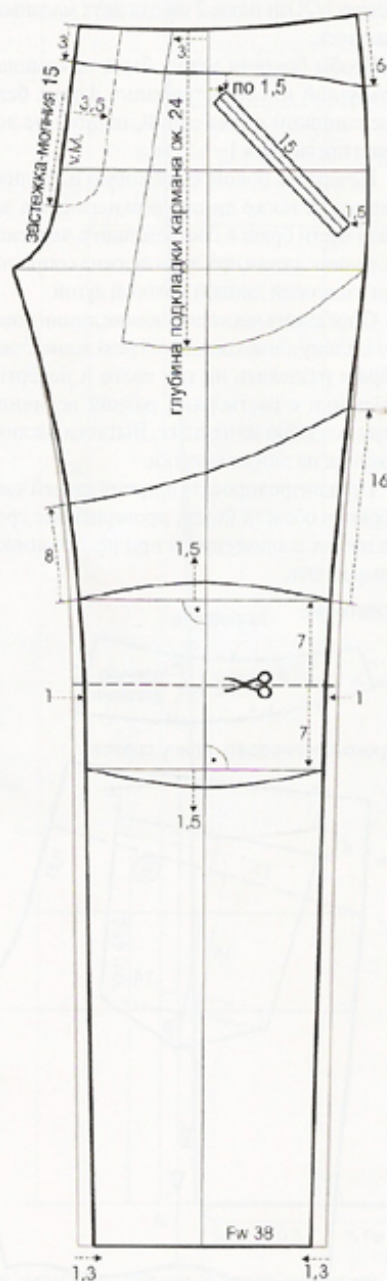
Начертить пояс шириной 4 см и длиной, равной  $1/2O_{тп}$ . На поясе поставить контрольные знаки местоположения кармана и боковой линии. Начертить шлевки шириной 1,2 см в соответствии с чертежом.

## БАЙКЕРСКИЕ БРЮКИ

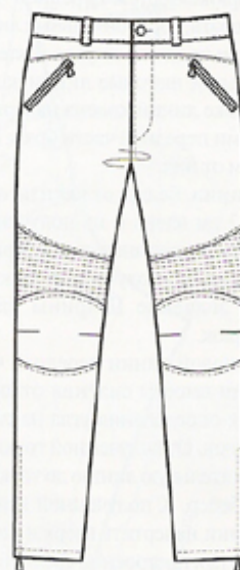
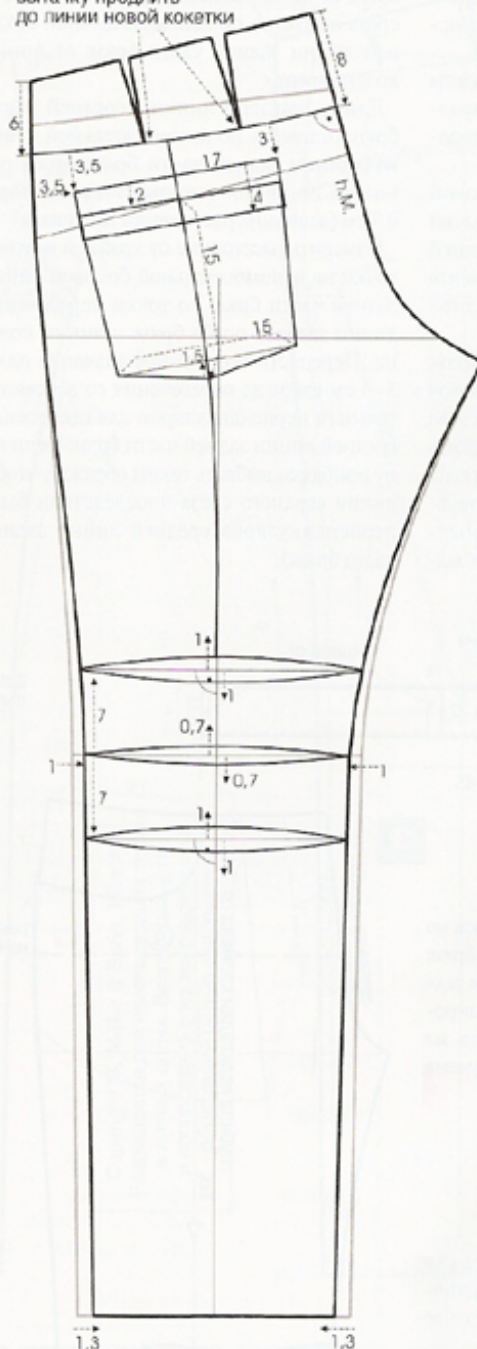
Основа построения чертежа: чертеж базовой основы джинсов

Размер 50

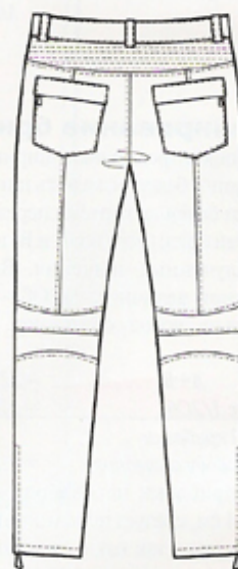
1



вытачку продлить до линии новой кокетки



Модель 3



### Моделирование брюк

1 Переднюю и заднюю части брюк по линии низа заузить на 2,5 см соответственно для получения новой Ширины брюк внизу 38 см. В области колена заузить на 1 см со стороны каждого среза соответственно и начертить новые боковые и шаговые линии.

На передней и задней частях брюк начертить кокетку и продлить вытачки на чертеже базовой основы до линии новой кокетки.

На задней части брюк начертить накладной карман и рельеф в области ягодиц в соответствии с чертежом. Накладной

карман прикрывается накладной планкой, под которой карман застегивается на застежку-молнию. На передней части брюк начертить прорезной карман в рамку (он выполняется с застежкой-молнией) и подкладку кармана в соответствии с чертежом.

Длина застежки-молнии — 15 см. Начертить линию строчки для застежки на расстоянии 3,5 см от края застежки.

В области колена и подколенной впадины начертить поперечные рельефы в соответствии с чертежом и для укорачивания задней половинки вырезать растворы по линии каждого рельефа.

### Завершение моделирования брюк

**2** Все детали скопировать с чертежа, на похожие детали в области колена нанести контрольные знаки, чтобы избежать путаницы.

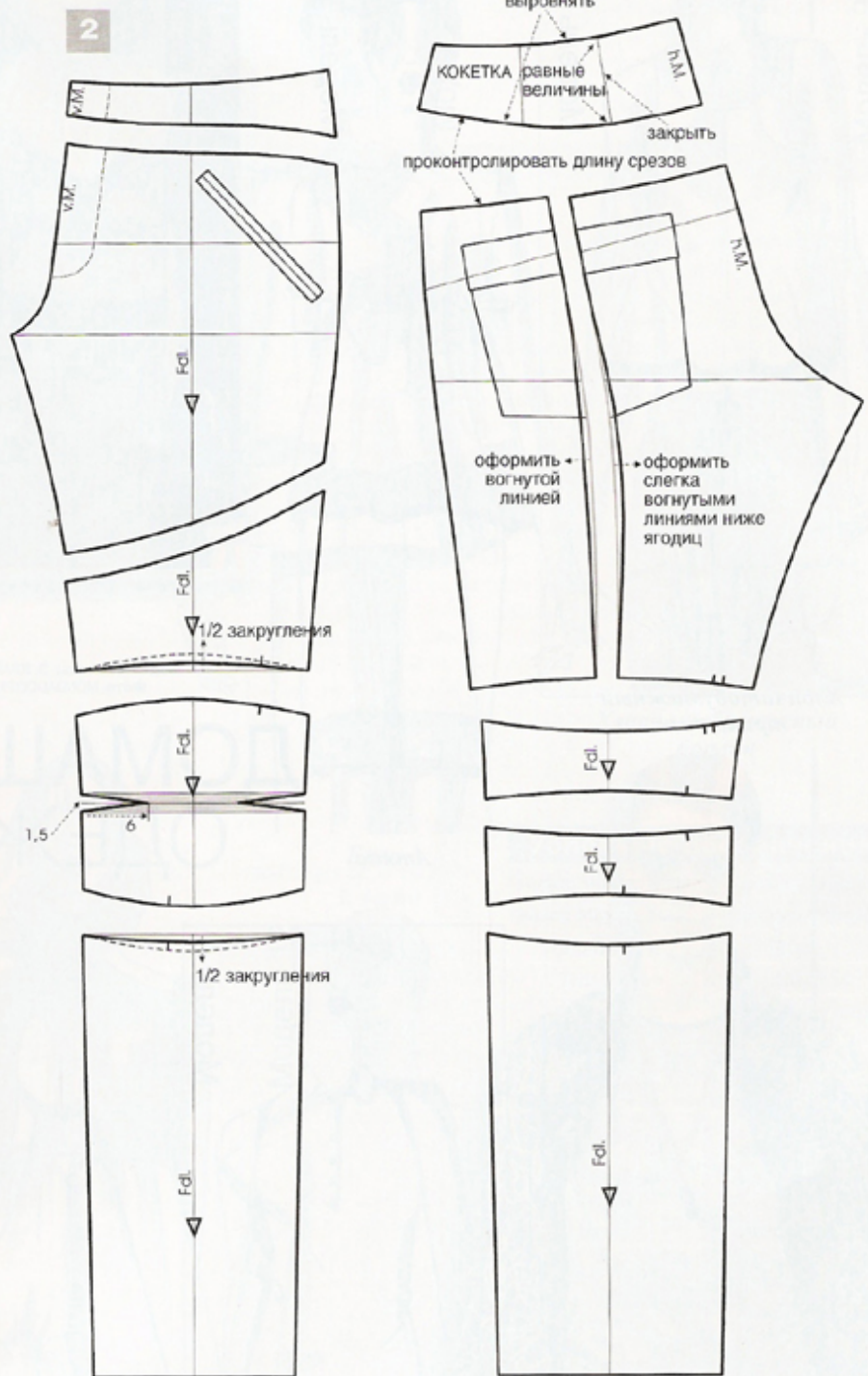
Коленистую деталь передней части брюк разрезать по линии колена, раздвинуть на 1,5 см и с обеих сторон начертить выточки длиной 6 см для придания передней части формы в области колена.



МАРИНА СИЛАЕВА  
специальный редактор  
журнала «Ателье»

### СОВЕТ ЭКСПЕРТА

Для повышения эргономичности эти узкие брюки выполняют со вставками из эластичных материалов.



Copyright M. Müller & Sohn, München  
Разрешается для использования только  
в личных целях. Воспроизводство  
и копирование с коммерческой или  
образовательной целью запрещено.