

ПАРКА С КАПЮШОНОМ



Copyright M. Müller & Sohn, München
Разрешается для использования только
в личных целях. Копирование
и тиражирование с коммерческой
или обучающей целью запрещено.

ОСОБЕННОСТИ МОДЕЛИ

- удлиненная по сравнению с передом спинка
- шлица в виде угла в среднем шве спинки
- шнуры в кулисках по низу изделия и по линии талии
- карманы с листочками с застежками на кнопки
- комбинированная застежка – центральная застежка-молния и настрочная планка с кнопками
- капюшон с рельефами
- рукава из трех частей с вытачками в области локтевых суставов на верхних частях
- паты по низу рукавов на кнопках

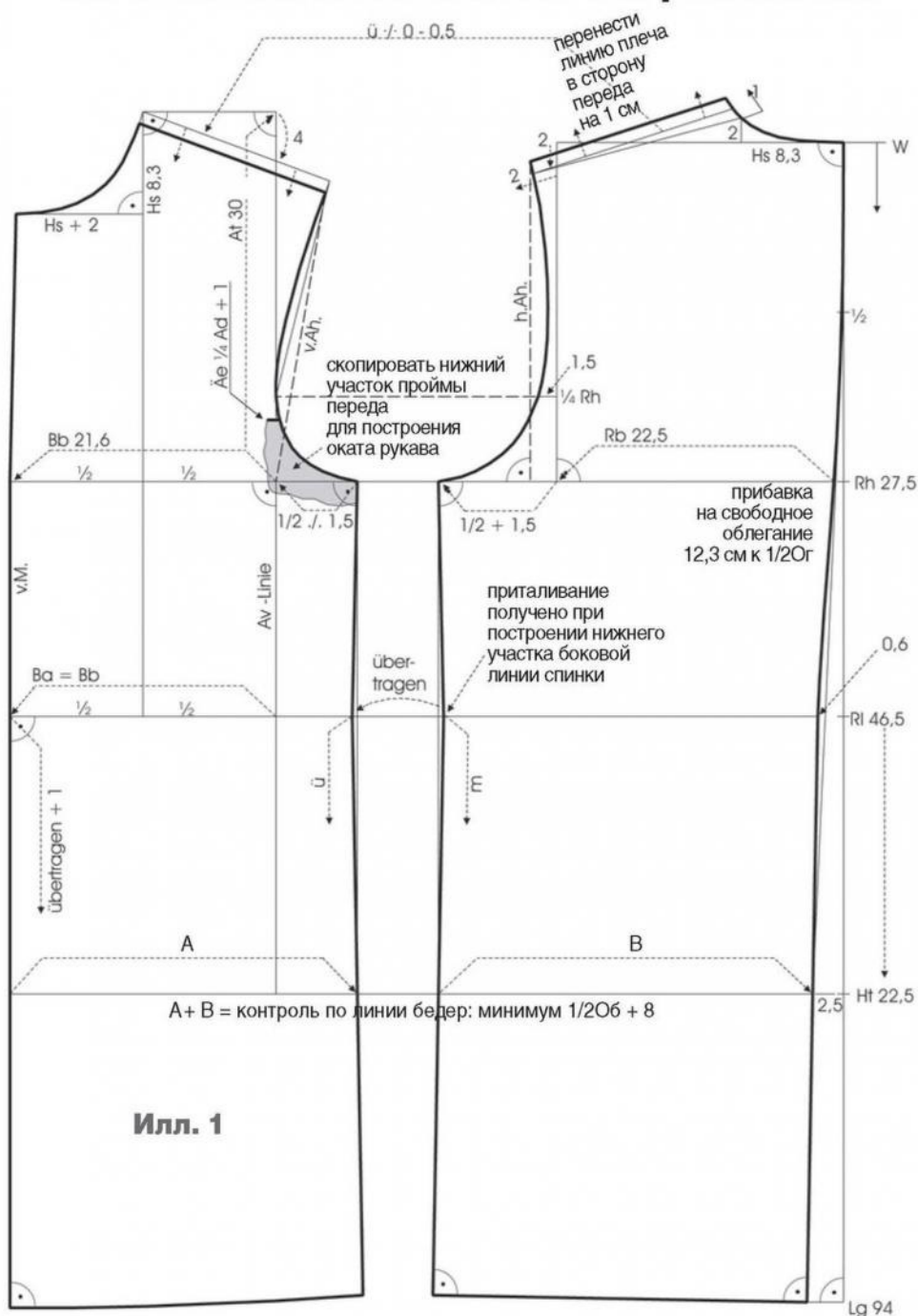
Таблица обозначений

A	начало, исходная точка
Beleg	внутренняя деталь, обтачка, подборт и т.п.
W	уровень седьмого шейного позвонка
m (messen)	измерить
Ü (Übertragen)	перенести
v.M./VM	середина переда, переднего полотнища
h.M./HM	средняя линия спинки, середина заднего полотнища
Zusammenlegen/ zus.legen	совместить, закрыть
FL /Fd/ Fadenlauf	направление нити основы
MW	прибавка на свободу облегания
Abnäher	вытачка
Äe	контрольный знак втачивания рукава
h.Äe	задний контрольный знак втачивания рукава

Vh	передняя часть половины брюк
Hh	задняя часть половины брюк
Rt	спинка
St	боковая деталь/бочок
Vt	перед
Sn/SN	боковой срез, шов
f.N./fNM	шов, срез в готовом виде
NZ	припуск на шов
RV	застежка-молния
v.K.	передний угол ластовицы
h.K.	задний угол ластовицы
Z	центр окружности
Lg	длина
kn/kneifen	заложить складку, закрыть раствор

Bruch / Stoffbruch	сгиб
je	по
von	с, от
Naht	шов
Schlitz	разрез, шлица, застежка
ca.	около, примерно
└	прямой угол
—	сложенная вытачка
≡	разрезать, рассечь
∕	знак минуса
???	приборить, припосадить
)))	супожить
⌘	оттянуть
⌘	складка
1x, 2x	1 деталь, 2 детали
cm	см, сантиметр

ЧЕРТЕЖ БАЗОВОЙ КОНСТРУКЦИИ ПАРКИ



Илл. 1

Перед и спинка

Основной базисной сетки является вертикаль, на которой от точки W, расположенной на уровне седьмого шейного позвонка, отложить вниз значения размерных признаков Rh/Впр.з, Rl/Дтс и Lg/Ди. От линии талии отложить вниз значение Ht/Вб. Из всех полученных точек провести горизонталь влево.

Отрезок W–Rh/Впр.з на базисной вертикали разделить пополам.

По линии бедер отложить влево от базисной вертикали 2,5 см и соединить полученную точку с серединой отрезка W–Rh/Впр.з – получена вспомогательная средняя линия спинки.

По линии талии отложить влево от вспомогательной средней линии спинки 0,6 см и начертить среднюю линию спинки через полученные точки (от линии талии средняя линия спинки чертится прямой линией

через отмеченную на линии бедер точку до линии низа).

От точки W отложить влево по линии основания шеи значение Шш.з и провести из полученной точки вверх перпендикуляр длиной 2 см.

Начертить линию горловины спинки под прямым углом к средней линии спинки, продлить линию горловины вверх на 1 см. При этом обратить внимание на то, чтобы линия горловины не была слишком полой.

От средней линии спинки по линии груди отложить влево значение Шс и начертить вверх от полученной точки вертикаль – линию ширины спинки.

Отложить от линии основания шеи (верхней горизонтали базисной сетки) 2–2,5 см вниз по линии ширины спинки, чтобы определить угол наклона линии плеча спинки. Начертить вспомогательную линию плеча спинки, отложить по этой линии от линии ширины спинки влево 2 см для определения длины линии плеча спинки и начертить линию плеча спинки, как показано на чертеже (илл. 1).

По линии ширины спинки отложить вверх от линии груди $1/4Впр.з$ и из полученной точки отложить влево по горизонтали (пунктир на чертеже) 1,5 см.

От линии ширины спинки отложить по линии груди влево $1/2Шпр$ плюс 1,5 см, из полученной точки начертить вниз перпендикуляр к линии бедер – вспомогательная боковая линия спинки.

Начертить линию проймы спинки в соответствии с чертежом.

Начертить линию низа спинки под прямым углом к средней линии спинки до уровня вспомогательной боковой линии спинки. Под прямым углом к линии низа спинки, через точку пересечения линии бедер и вспомогательной боковой линии спинки начертить прямую линию до линии талии (= нижний участок боковой линии спинки). От полученной на линии талии точки к крайней левой точке на линии груди начертить верхний участок боковой линии спинки. Таким образом приталивание получено «автоматически», при построении боковой линии спинки.

По линии груди отложить от боковой линии спинки влево 6 см (промежуток между деталями) и из полученной точки начертить вертикаль вниз – вспомогательная боковая линия переда. Из последней точки на линии груди отложить влево $1/2Шпр$ минус 1,5 см. Провести вертикаль вверх и вниз (до линии бедер) – получена линия перед проймой.

От линии груди по линии перед проймой отложить вверх $1/4Шпр + 1$ см (уровень контрольного знака $\check{A}e$), $1/4Впр.з$ и Впр.л.

От линии перед проймой по линии груди отложить влево значение размерного признака Шг, по линии талии отложить влево значение размерного признака Шпж.

Оба полученных отрезка разделить пополам. Соединить полученные точки на линии груди и талии прямой линией, продлить ее вверх — получена линия центра груди.

К линии центра груди начертить вправо перпендикуляр через верхнюю точку на линии перед проймой (уровень размерного признака Впр.п).

От верхней точки на линии центра груди отложить вниз значение Шш.з, отсюда начертить влево перпендикуляр к линии центра груди длиной, равной Шш.з плюс 2 см (= точка основания горловины переда). Начертить линию горловины переда.

Для построения средней линии переда соединить прямой линией конечные точки отрезков, определяющих Шг и Шпж; линию продлить вверх до точки основания горловины переда. От крайней левой точки, определяющей Шпж, провести перпендикуляр к линии талии вниз.

Для определения угла наклона линии плеча переда отложить по линии перед проймой 4–4,5 см вниз от верхней точки, определяющей Впр.п. Провести через полученную точку от верхней точки на линии центра груди вспомогательную линию плеча переда, перенести с чертежа спинки на чертеж переда значение длины линии плеча спинки минус 0–0,5 см и оформить линию плеча переда.

Линию плечевого шва перенести в сторону переда на 1 см (линию плеча спинки поднять, линию плеча переда опустить).

Соединить точку 1/4Впр.з на пройме переда с крайней точкой линии плеча переда (= вспомогательная линия для построения проймы). Начертить линию проймы переда, как показано на чертеже.

Начертить боковую линию спинки можно двумя способами. Один из способов описан выше: чертится перпендикуляр к линии низа спинки до линии талии через точку на линии бедер и отсюда чертится верхний участок боковой линии к нижней точке проймы спинки; в этом случае полученная величина приталивания спинки составляет ок. 0,8 см. Другой способ: отложить от вспомогательной боковой линии спинки по линии талии величину приталивания (не более 1 см) и через эту точку начертить нижний участок боковой линии спинки через точку на линии бедер так, чтобы у линии низа боковая и нижняя линии детали составили прямой угол. Затем, как и в первом случае, от точки приталивания чертится верхний участок боковой линии спинки к нижней точке проймы спинки.

Величину приталивания спинки перенести на линию талии переда. Начертить через точку приталивания боковую линию переда. Измерить длину боковой линии спинки от линии талии до линии низа и перенести ее на нижний участок боковой линии переда (от линии талии вниз) и на нижний участок средней линии переда плюс 1 см. Начертить линию низа переда, как показано на чертеже.

Проверить прибавку на свободное облегание по линии груди, талии и бедер: значение 1/2Ог с прибавкой должно соответствовать значению из таблицы расчета размерных признаков, а к значению 1/2Об следует добавить прибавку на свободное облегание не менее 8 см.

Детали вырезать и проверить длину срезов и плавность их сопряжений.

Рукав

2 Измерить Длину проймы по периметру. Измерить Высоту проймы на чертеже переда (отрезок от конечной точки линии плеча до точки пересечения линии груди и линии перед проймой) и спинки (отрезок от конечной точки на

линии плеча спинки, начерченный под прямым углом к линии груди) и суммировать полученные значения.

Рассчитать размерные признаки рукава по таблице.

Основой базисной сетки является вертикаль.

Из исходной точки А отложить вниз по вертикали значение Kgh/Вок и Älg/Др. Из последней полученной точки отложить по 0,5 см вверх и вниз для определения местоположения нижних точек линий переднего и локтевого перекатов рукава.

Определить местоположение линии локтя: разделить пополам отрезок базисной вертикали между последней точкой и точкой Вок; отсюда отложить вверх 1,5 см. Начертить из полученных точек на основной вертикали горизонтальные линии вправо. Получены: верхняя линия базисной сетки чертежа, линия высоты оката (подмышечная линия), линия локтя, линия низа.

От подмышечной линии отложить вверх по базисной вертикали 1/4Шпр — получено местоположение контрольного знака втачивания рукава Äе.

РАЗМЕРНЫЕ ПРИЗНАКИ ДЛЯ ПОСТРОЕНИЯ ЧЕРТЕЖА БАЗОВОЙ КОНСТРУКЦИИ ПАРКИ, РАЗМЕР 94

Основные размерные признаки

			1/2	1/4	1/8
Kh/P	Рост	180,0 см	90,0	45,0	22,5
Vu/Oг	Обхват груди	96,0 см	48,0	24,0	12,0
Tu/Oт	Обхват талии	84,0 см	42,0	21,0	
Hu/Oб	Обхват бедер	98,0 см	49,0		
Älg/Др	Длина рукава	66,0 см			

Вспомогательные размерные признаки

			Вычисления:	Прибавки:
Hs/Шш.з	Ширина шеи сзади	8,3 см	= 1/10 от 1/2Ог + 3 см	+ 0,5 см
Rh/Впр.з	Высота проймы сзади	27,5 см	= 1/8Ог + 12,5 см	+ 3 см
Rl/Дтс	Длина спины до талии	46,5 см	= 1/4P	+ 1–2 см
Hт/Вб	Высота бедер	22,5 см	= 1/8P (измер. от талии)	
Lg/Ди	Длина изделия	94,0 см	= 1/2P + 4 см	
At/Впр.п	Высота проймы спереди	30,0 см	= Впр.з + 2,5 см	
Rb/Шс	Ширина спины	22,5 см	= 2/10Ог + 1–1,5 см (при Ог до 100 см) = 1/10Ог + 11–11,5 см (при Ог свыше 100 см)	+ 1,5–2,5 см
Ad/Шпр	Ширина проймы	16,2 см	= 1/8Ог + 2,5–3,5 см	+ 1–1,5 см
Vb/Шг	Ширина груди	21,6 см	= 2/10Ог + 0,5–1 см	+ 1,5–2 см
Контроль/Общее измерение:		60,3 см ./ 48,0 см = 12,3 см	= 1/2 Ог (MW — прибавка на своб. облег. по лин. груди)	
Va/Шпж	Ширина переда на уровне живота	20,5 см	= 1/4От ./ 1–2 см	+ 0,5–1 см

Размерный признак Шпж не учитывается, если его значение меньше или равно значению Шг. В этом случае считается, что Шпж = Шг.



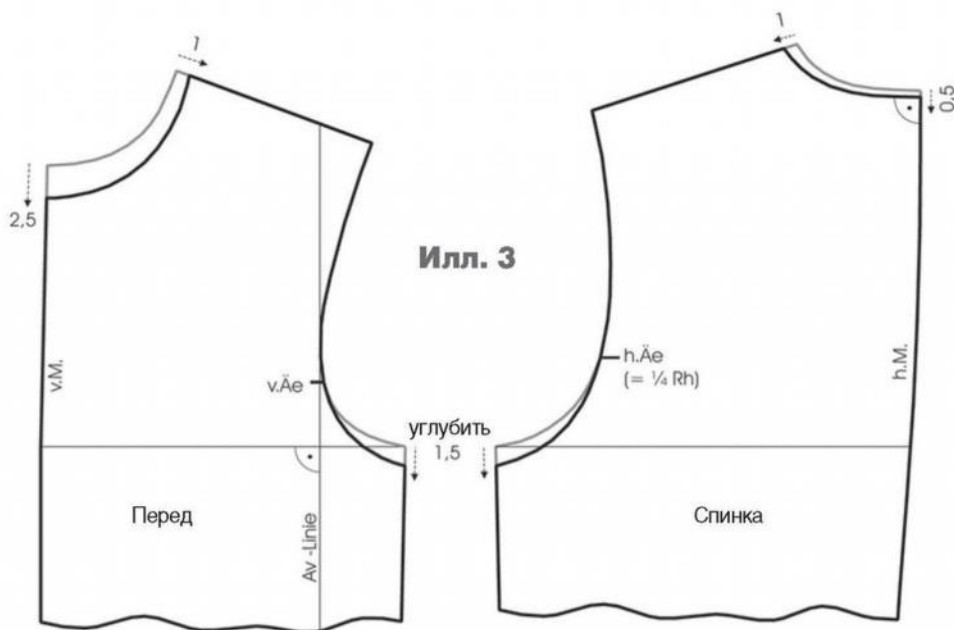
Илл. 2

От нижней точки переднего переката рукава отложить по наклонной прямой значение $1/2 \text{Шпр}$ до пересечения с нижней линией базисной сетки чертежа – получена линия низа рукава.

От точки Ae отложить по прямой значение Ширины рукава по наклонной ($\text{Ab}/\text{Шпр}$) до ее пересечения с верхней линией базисной сетки чертежа, из полученной точки провести вертикаль вниз. По этой вертикали отложить вниз $1/4 \text{Шпр}$ плюс 1 см. По линии локтя отложить влево от правой вертикали 1,5 см и начертить линию локтевого переката рукава, как показано на чертеже (илл. 2).

Верхнюю горизонталь разделить пополам. Отсюда начертить вертикаль до подмышечной линии. Передний отрезок разделить еще раз пополам, от полученной точки начертить вспомогательную линию к контрольному знаку Ae . Задний отрезок разделить на три равные части. От точки первой трети начертить вспомогательную линию к точке $1/4 \text{Шпр}$ плюс 1 см.

От средней вертикали отложить по подмышечной линии 1,5 см влево. Соединить эту точку с точкой $1/4 \text{Шпр}$ плюс 1 см прямой вспомогательной линией.



Илл. 3

Нижнюю часть проймы переда (от контрольного знака втачивания рукава Ae до боковой линии) скопировать с чертежа. Приложить и приклеить (можно обвести) скопированный участок проймы к чертежу рукава, совмещая контрольные знаки Ae , при этом крайняя правая точка на скопированном участке (= боковая линия переда) должна коснуться подмышечной линии.

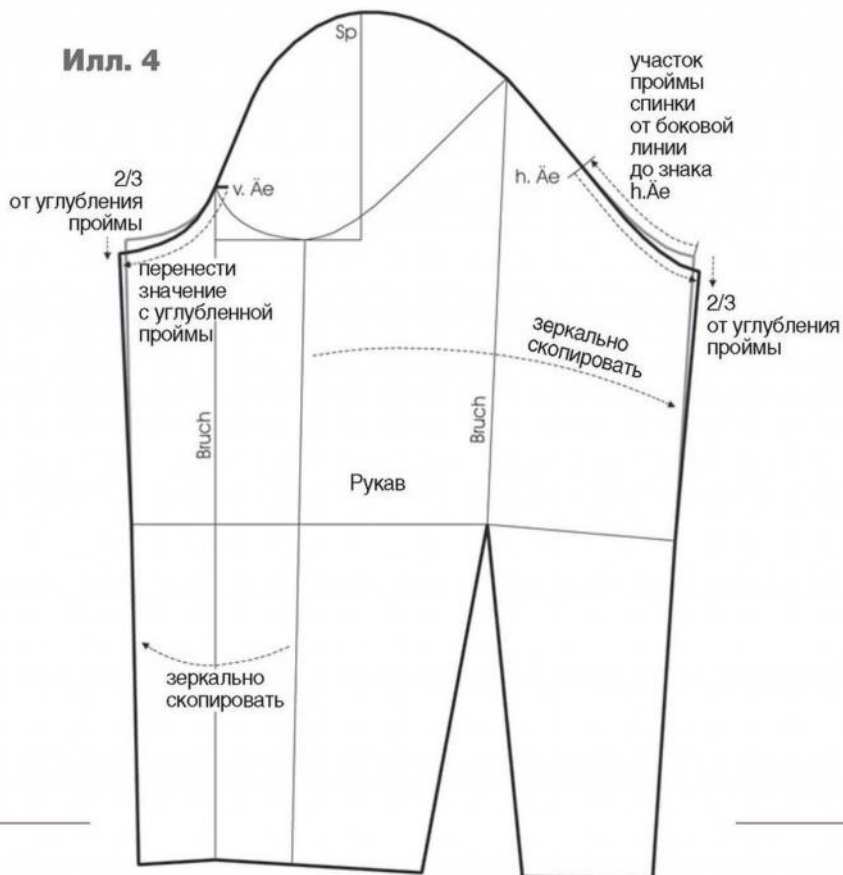
От полученной на подмышечной линии точки начертить вертикаль до линии низа. От последней точки на линии низа

отложить 1 см влево и начертить линию нижнего шва рукава до линии оката (см. чертеж).

Начертить через все вспомогательные линии линию оката рукава, как показано на чертеже.

Подготовка

3 Для моделирования подготовить чертеж базовой конструкции парки следующим образом: пройму углубить на 1,5 см и начертить новую линию проймы



Илл. 4

от контрольного знака втачивания рукава вниз (илл. 3).

Горловину углубить по средней линии спинки на 0,5 см, по линии плеча — на 1 см, по средней линии переда — на 2,5 см и начертить новую линию горловины переда и спинки.

4 Рукав скопировать и начертить в разворот относительно линии переднего и локтевого перекатов. Проконтролировать линии срезов в местах сопряжений.

На чертеже спинки измерить длину участка проймы от боковой линии до заднего контрольного знака втачивания рукава и перенести полученное значение на линию оката рукава для определения местоположения заднего контрольного знака втачивания рукава на линии оката.

РАЗМЕРНЫЕ ПРИЗНАКИ ДЛЯ ПОСТРОЕНИЯ ЧЕРТЕЖА РУКАВА			
Ah/Впр	Высота проймы	49,8 см	1/2 24,9 см
Au/Дпр	Длина проймы	58,2 см	29,1 см
Åsw/Шпрн	Ширина рукава внизу	32,0 см	16,0 см
Älg/Др	Длина рукава	66,0 см	= 1/2Впр / . (1/10от 1/2Впр + 4–5 см)
Kgh/Вок	Высота оката	17,6 см	
Äb/Шр	Ширина рукава по наклонной	26,3 см	= 1/2Дпр / . 2–3 см

Отложить на продольных линиях рукава по 2/3 величины углубления проймы от линии оката вниз.

Длину углубленной проймы измерить между обоими контрольными знаками вта-

чивания рукава, сравнить с длиной соответствующего участка оката рукава и равномерно расширить рукав по линиям продольных срезов на полученную величину разницы длины линий (илл. 4).

ПАРКА CAMPUS

Основа для моделирования: чертеж базовой конструкции парки, размер 94, с одношовным рукавом и углубленной проймой.

Модельная конструкция парки – этап 1

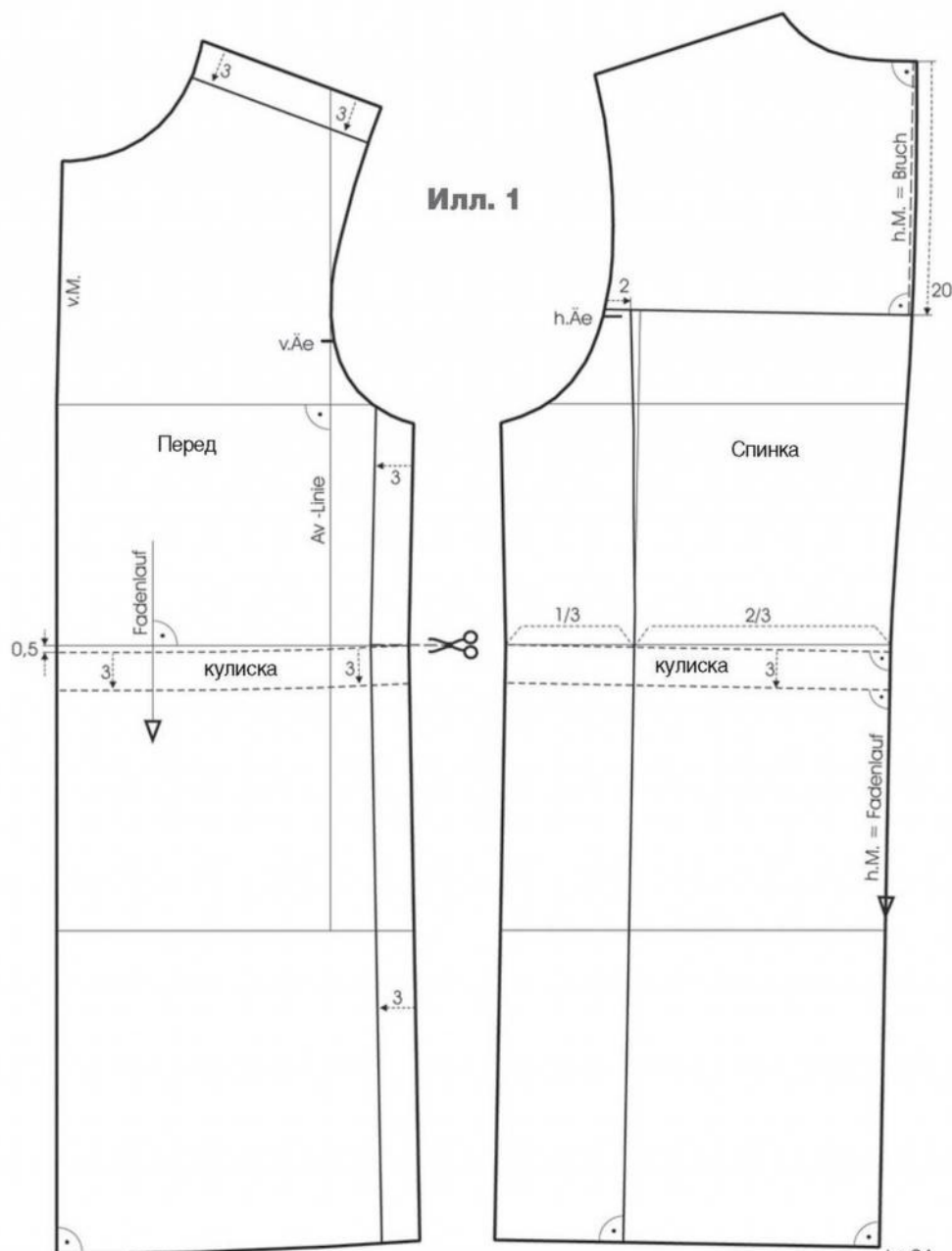
1 Начертить кокетку спинки: от горловины спинки отложить по средней линии 20 см вниз. Соединить точку основания горловины спинки с полученной точкой прямой линией (пунктир на чертеже) для того, чтобы кокетка была выполнена со сгибом по средней линии. Начертить линию шва кокетки до линии проймы под прямым углом к новой средней линии кокетки.

Для построения рельефа на спинке разделить спинку по линии талии на три равные части. Через точку, определяющую левую треть, под прямым углом к линии низа начертить вспомогательную линию рельефа до линии кокетки. От линии проймы отложить по линии кокетки 2 см вправо и начертить линию рельефа, как показано на чертеже (илл. 1).

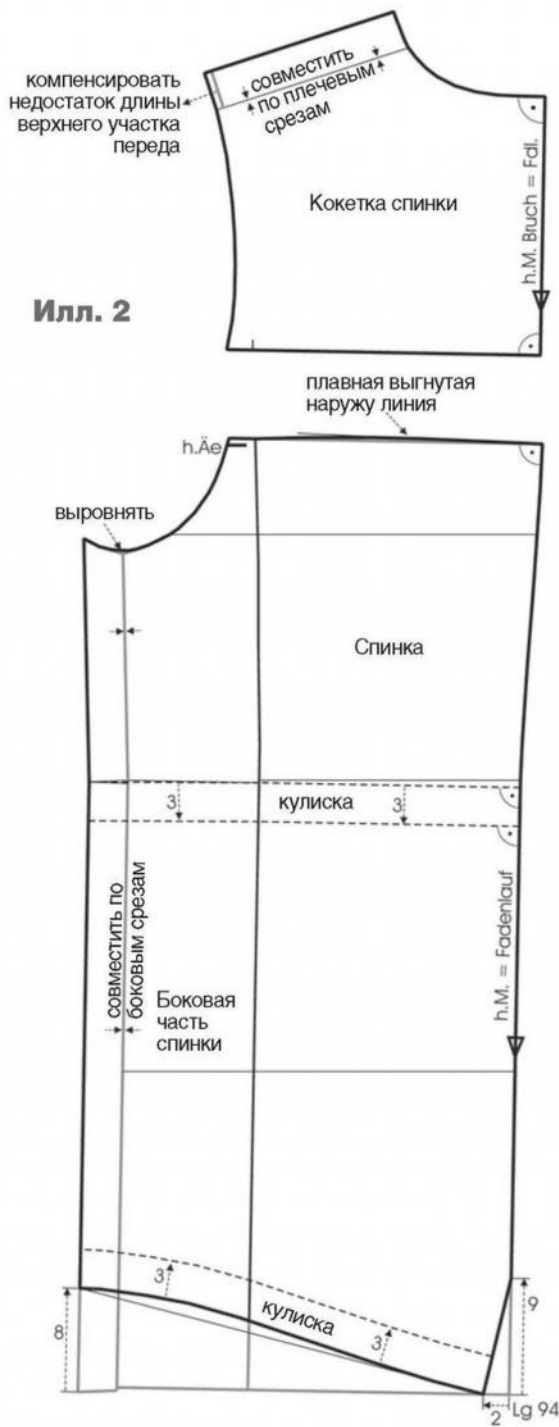
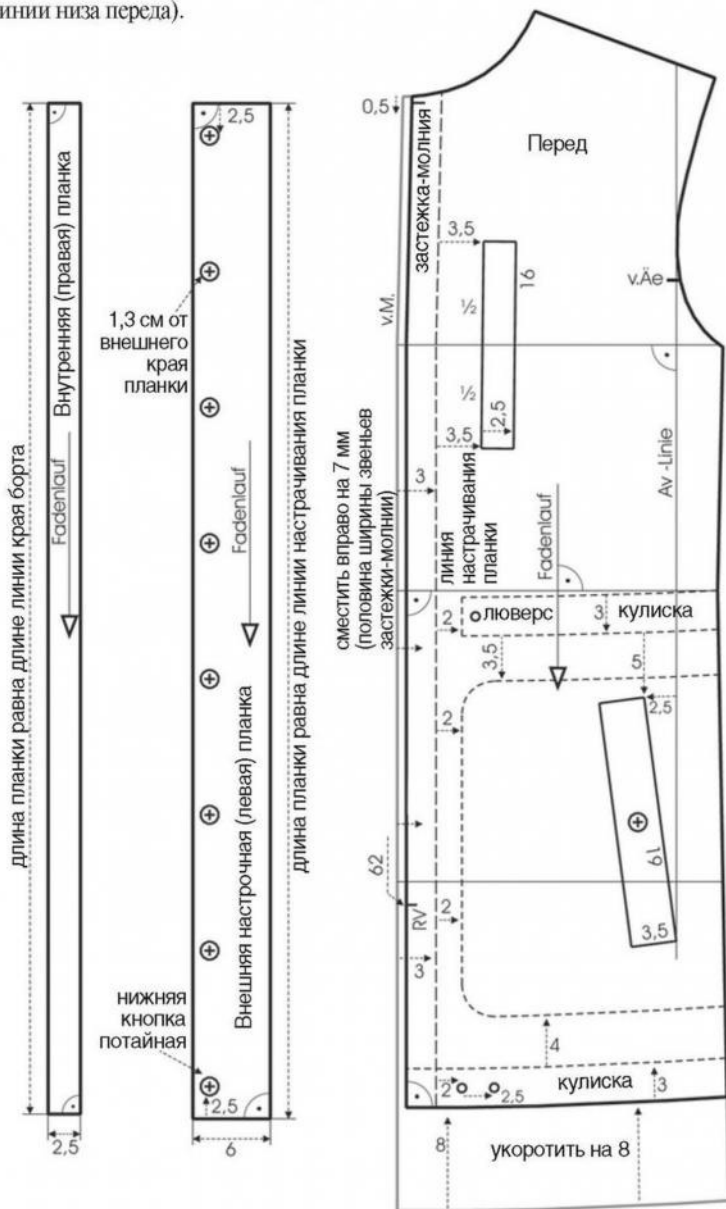
На передне начертить линию рельефа на расстоянии 3 см от боковой линии, параллельно ей. По линии талии на бочке переда отметить линию разреза, это необходимо для последующего совмещения бочка переда с боковой частью спинки по боковым срезам.

Параллельно линии плеча переда на расстоянии 3 см от нее начертить смещенную вперед линию плеча.

От боковой линии спинки, ниже линии талии, начертить две параллельные линии — строчки для кулиски так, чтобы у средней



линии детали строчки располагались под прямым углом к ней. Расстояние между строчками составляет 3 см. На переде строчки кулиски чертятся ниже линии талии на 0,5 см у передней средней линии (можно начертить линии строчек параллельно линии низа переда).



Илл. 2

Модельная конструкция парки – этап 2

2 Отрезать верхнюю часть переда. Отрезать кокетку спинки. Совместить плечевые срезы отрезных деталей и линии горловины, получая единую деталь. Недостающую длину верхней части переда компенсировать у линии проймы.

На спинке начертить линию верхнего среза под прямым углом к средней линии детали с небольшим прогибом наружу посередине среза.

Отрезать бочок переда, разрезать его по линии талии и совместить боковой срез детали с боковым срезом боковой части спинки, получая таким образом цельную деталь.

Перед параллельно линии низа укоротить на 8 см.

На средней линии спинки начертить боковую сторону фигурной плищы в соответствии с чертежом (илл. 2).

Величину укорачивания переда перенести на боковую часть изделия. Отсюда начертить прямую вспомогательную линию к боковой линии плищы и оформить плавную линию низа спинки (боковая часть изделия для облегчения построения временно совмещена со спинкой).

Параллельно линии низа изделия, на расстоянии 3 см от нее, начертить линию строчки кулиски для шнура.

От средней линии переда отложить вправо половину ширины звеньев застежки-молнии (здесь: 7 мм) и начертить смещенную среднюю линию переда.

Ширина настрочной планки – 6 см. В готовом виде середина планки проходит посередине переда (т. е. вдоль середины звеньев застежки-молнии). Начертить линию притачивания планки на расстоянии 3 см (половина ширины планки) от базовой средней линии переда, параллельно ей.

Кулиску по талии укоротить так, чтобы она заканчивалась на расстоянии 2 см справа от линии настрачивания планки. Посередине ширины кулиски отметить местоположение люверса.

На нижней кулиске отметить местоположение двух люверсов.

Начертить листочку вертикального нагрудного кармана на расстоянии 3,5 см от настрачивания планки так, чтобы линия груди «делила» листочку пополам.

Начертить листочку бокового кармана под небольшим наклоном, ниже кулиски по талии на 5 см. Ширина листочки 3,5 см. Посередине листочки отметить местоположение кнопки.

Начертить линию отделочной строчки, которая прокладывается вдоль внутренних срезов подкладки бокового кармана (пунктир на чертеже).

Отметить положение верхнего конца застежки-молнии ниже горловины переда на 0,5 см. Длина застежки-молнии 62 см; отметить положение нижнего конца застежки-молнии на линии края борта.

Измерить длину линии настрачивания планки от горловины до линии низа переда и начертить планку в виде прямоугольника шириной 6 см. Отметить местоположение верхней и нижней кнопок в соответствии с чертежом, остальные кнопки распределить с равными интервалами. Нижняя кнопка выполняется потайной (т. е. головка кнопки устанавливается на подкладке планки).

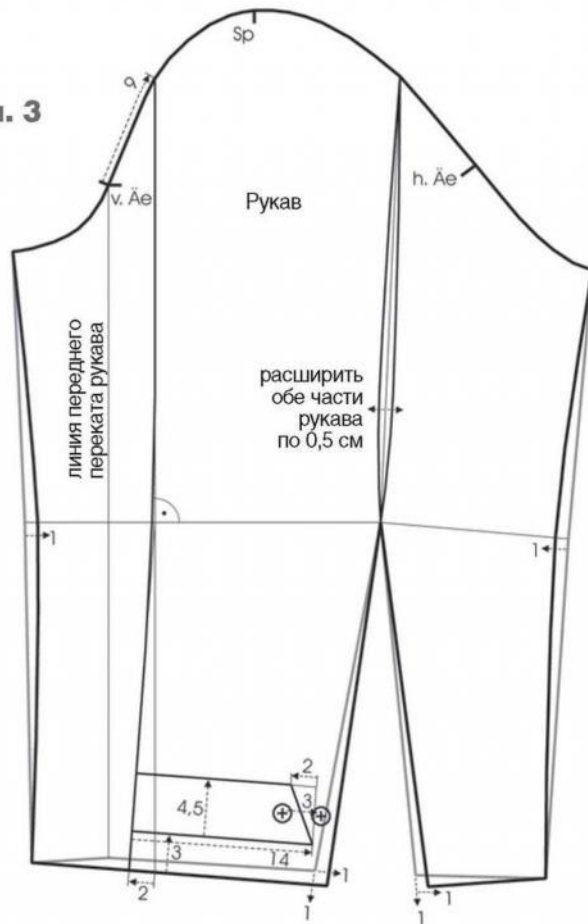
Для построения внутренней (правой) планки измерить длину среза борта и начертить планку в виде прямоугольника шириной 2,5 см.

Расположение нитей основы на переда – под прямым углом к линии талии, на планках – параллельно продольным краям, на спинке – вдоль нижнего участка средней линии. На кокетке нить основы проходит вдоль задней средней линии.

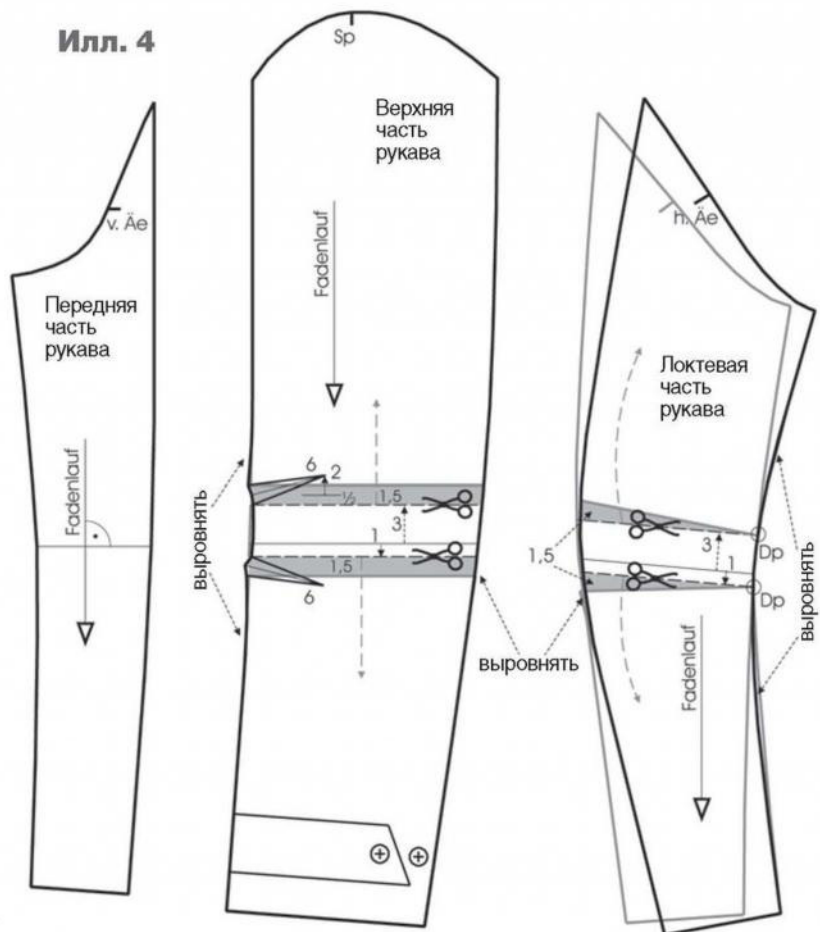
Рукав – этап 1

3 На уровне линии локтя заузить части рукава на 1 см по линиям нижних продольных срезов.

Илл. 3



Илл. 4



Для получения плавного сопряжения срезов и облегчения обработки низа рукава швом вподгибку удлинить рукав по линиям вытачки на 1 см и начертить новую прямую линию низа рукава к линиям нижних срезов частей рукава. Вытачку по линии низа сместить на 1 см вправо.

Начертить линии локтевых срезов частей рукава через боковые линии вытачки и линию локтевого переката, как показано на чертеже (илл. 3).

Начертить линию переднего шва рукава: от переднего контрольного знака \AA отложить вверх по линии оката 9 см, от полученной точки начертить вертикаль до линии низа (= вспомогательная линия переднего шва). От точки пересечения вспомогательной линии переднего шва отложить по новой линии низа 2 см вправо и отсюда начертить линию шва – нижний участок линии оформляется плавной полой линией.

Начертить пату рукава в соответствии с чертежом и отметить местоположение двух кнопок для регулировки ширины рукава понизу.

Рукав – этап 2

4 Рукав разрезать по линиям продольных срезов, получая таким образом три части: переднюю, верхнюю и локтевую.

На верхней и локтевой частях рукава начертить линии разрезов на 1 см ниже и на 3 см выше линии локтя. Секции верхней части рукава развести параллельно на 1,5 см по линиям разрезов. Начертить две вытачки на уровне линий разрезов у линии переднего среза верхней части рукава.

Удлинить посредством конического расширения локтевую часть рукава по локтевому срезу, разводя секции деталей на 1,5 см соответственно.

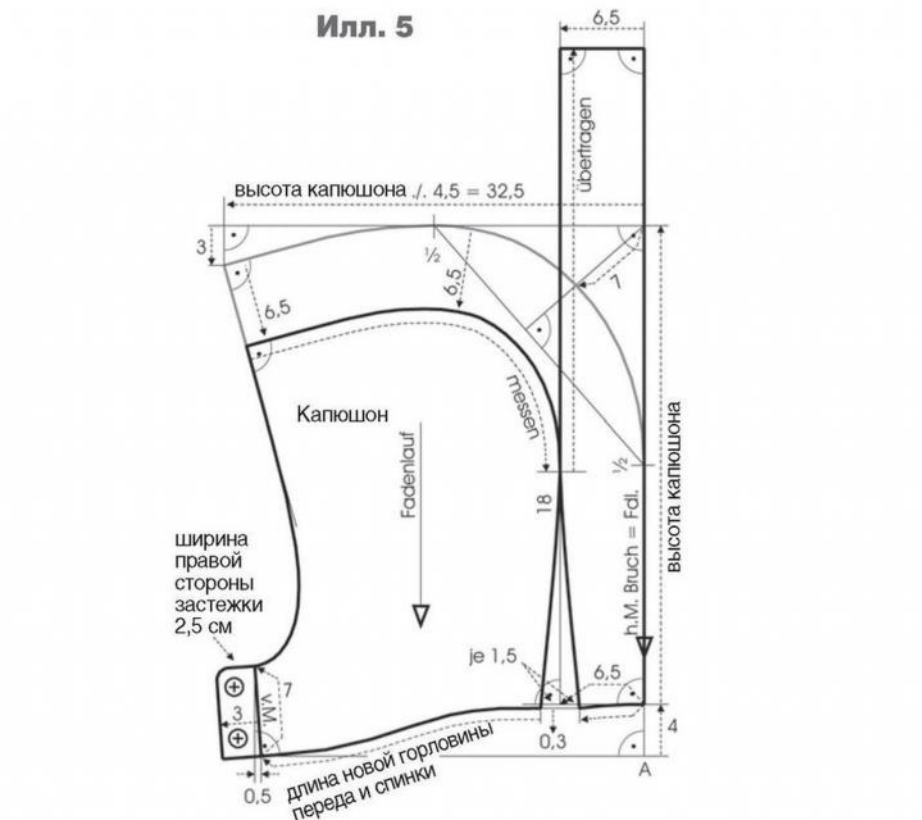
Вывернуть линии срезов частей рукава.

Нить основы проходит на всех частях рукава под прямым углом к линии локтя.

Капюшон

5 Основой базисной сетки чертежа является горизонталь. Из исходной точки начертить вверх вертикаль. По ней отложить сначала величину подъема линии втачивания капюшона (4 см), затем высоту капюшона (37 см). Из полученных точек начертить горизонтали влево (илл. 5).

От верхней полученной точки по горизонтали отложить влево высоту капюшона минус 4,5 см (= 32,5 см) и из получен-



ной точки провести перпендикуляр вниз длиной 3 см.

Отрезки, определяющие высоту и ширину капюшона, разделить пополам и соединить полученные точки вспомогательной линией. Из вершины прямого угла начертить перпендикуляр к этой линии, отложить по нему 7 см вниз и через полученную точку начертить предварительную линию верхнего среза капюшона.

Для последующего построения линии переднего среза капюшона начертить перпендикуляр длиной 6,5 см к предварительной линии верхнего среза капюшона.

Параллельно предварительной линии верхнего среза капюшона начертить линию рельефа на расстоянии 6,5 см. Задний участок линии рельефа продлить вертикально вверх для построения средней части капюшона. В рельефе начертить вытачку длиной 18 см и раствором 3 см.

Начертить линию втачивания капюшона (см. чертеж) от задней средней линии через вытачку до пересечения с базисной горизонталью, при этом боковые линии вытачки в зависимости от формы линии втачивания можно продлить вниз (здесь: на 3 мм).

По линии втачивания капюшона от задней средней линии отложить влево длину новой горловины спинки и переда, из полученной на горизонтали точки отложить влево 0,5 см и начертить вертикаль вверх длиной 7 см. От полученной на вертикали точки начертить переднюю среднюю линию капюшона до точки, определяющей длину горловины.

Измерить длину рельефа капюшона от верхнего конца вытачки до переднего среза. Полученную величину отложить вверх по вертикали от верхнего конца вытачки. Начертить под прямым углом к вертикали верхнюю линию средней части капюшона (= передний срез). Начертить верхний участок линии сгиба средней части капюшона.

Параллельно передней средней линии на расстоянии 3 см от нее начертить линию края застежки (= половина ширины настрочной левой планки) и отметить местоположение двух кнопок. С правой стороны ширина застежки капюшона – 2,5 см (= ширина внутренней планки).

Нить основы на средней части капюшона проходит вдоль линии сгиба, на боковой части – параллельно ей. 