

ЧЕРТЕЖ ОСНОВЫ ВЕРХНЕЙ СОРОЧКИ С ВОРОТНИКОМ-СТОЙКОЙ

Перед и спинка

1 Перед и спинка верхней сорочки конструируются в наложении друг на друга. Отличаются перед и спинка формой и размером горловины, а также положением линии плеча. Рукав конструируется на чертеже переда и спинки.

Основой базисной сетки является вертикаль, на которой от точки, расположенной на уровне седьмого шейного позвонка W, отложить вниз значения размерных признаков Впр.з, Дтс и Ди. Из всех полученных точек влево провести перпендикуляры к основной вертикали.

Базисная вертикаль является серединой переда и спинки.

Для построения горловины спинки отложить от точки W влево по линии основания шеи значение Шш.з плюс 0,5 см, провести из полученной точки вверх перпендикуляр длиной 2 см и начертить горловину.

От базисной вертикали отложить влево по линии груди $1/4Oг$ плюс $1/4$ прибавки на свободу облегания по линии груди и из полученной точки провести вертикаль до линии низа — получена боковая линия базисной сетки чертежа.

От крайней левой точки на линии груди отложить по ней вправо $1/2Шпр$ и отсю-

да начертить вверх вертикаль — получена линия ширины спинки. По этой линии отложить вверх от линии груди $1/4Впр.з$ и провести горизонталь влево. Отложить от линии основания шеи (верхней горизонтали базисной сетки) 2 см вниз по линии ширины спинки для определения угла наклона линии плеча спинки. Провести первоначальную линию плеча к горловине и отложить по ней от линии ширины спинки влево 2 см.

Начертить первоначальную линию проймы в соответствии с чертежом.

По боковой линии отложить 5 см вниз от линии груди для углубления проймы.

От боковой линии по линии талии отложить 1 см вправо и соединить полученную точку с точкой углубления проймы. От линии талии до линии низа заузить чертеж по боковой линии на 1 см.

Линию плеча от первоначальной линии проймы продлить на 4 см влево. По горизонтали, начерченной из точки $1/4Впр.з$ на линии ширины спинки, отложить от линии ширины спинки 3–3,5 см влево и начертить линию проймы верхней сорочки. Для построения горловины переда отложить от точки W вниз значе-

ние Шш.з плюс 0,5 см, отсюда провести горизонталь влево и начертить линию горловины к конечной точке горизонтального отрезка, равного Шш.з плюс 0,5 см, на линии основания шеи.

Линию плеча спинки сместить на 2 см вверх, линию плеча переда сместить на 2 см вниз. Продлить пройму до смешенной линии плеча, она должна располагаться под прямым углом к линии плеча. Измерить длину линии плеча переда и перенести на линию плеча спинки. Начертить горловину спинки до смешенной линии плеча.

Построение рукава

Первоначальную линию плеча продлить по прямой влево до величины 77 см ($Шп + Др$ — Длина рукава от точки основания шеи) — получена вспомогательная линия для построения линии верхнего края рукава. Укоротить линию рукава на 8 см (ширина манжеты).

От полученной точки провести вниз перпендикуляр длиной 4–6 см к вспомогательной линии для построения верхнего края рукава.

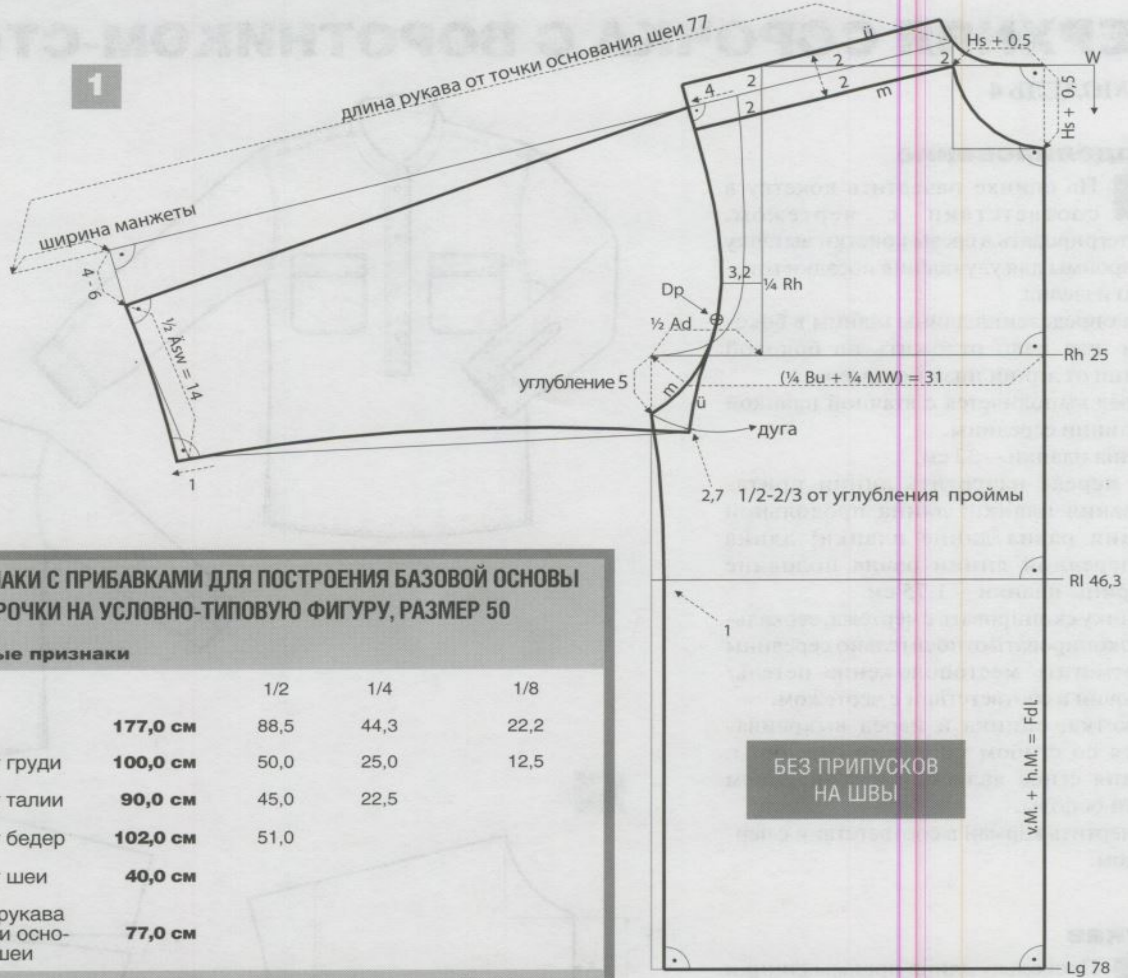
Рукав

3 Проверить величину посадки по окату рукава. Она должна в зависимости от свойств материала составлять 10–12% от длины проймы при индивидуальном изготовлении одежды и 6–8% — при массовом. Для корректировки величины прибавки посадки по окату начертить линию разреза от верхней точки оката до нижней точки линии локтевого среза рукава и раздвинуть или наложить части детали друг на друга на необходимую величину.

Длина шлицы у локтевого среза при наличии 5 петель/пуговиц составляет 12 см. Начертить припуски верхней и нижней стороны шлицы.

Отметить местоположение петель/пуговиц.

Направление нити основы указать под прямым углом к линии локтя.



РАЗМЕРНЫЕ ПРИЗНАКИ С ПРИБАВКАМИ ДЛЯ ПОСТРОЕНИЯ БАЗОВОЙ ОСНОВЫ ВЕРХНЕЙ СОРОЧКИ НА УСЛОВНО-ТИПОВУЮ ФИГУРУ, РАЗМЕР 50

Основные размерные признаки

			1/2	1/4	1/8
Kh/P	Рост	177,0 см	88,5	44,3	22,2
Bu/Oг	Обхват груди	100,0 см	50,0	25,0	12,5
Tu/Oт	Обхват талии	90,0 см	45,0	22,5	
Hu/Oб	Обхват бедер	102,0 см	51,0		
Hsw/Oш	Обхват шеи	40,0 см			
Alг/Др+Шп	Длина рукава от точки основания шеи	77,0 см			

Вспомогательные размерные признаки

Вычисления

Прибавки

Hs/Шш.з	Ширина шеи сзади	6,7 см	= 1/6 Ош	
Rh/Впр.з	Высота проймы сзади	25,0 см	= 1/10 Ог + 12 см	+ 3,0 см = 25,0 см
RI/Дтс	Длина спины до талии	46,3 см	= 1/4 P	+ 2,0 см = 46,3 см
Lg/Ди	Длина изделия	78,0 см	= 1/2 P / 10,5 см	
Rb/Шс	Ширина спины	19,0 см	= 1/8 Ог + 6,5 см	(рассчитанная)
Ad/Шпр	Ширина проймы	17,5 см	= 1/8 Ог / 1 см	+ 6,0 см (1/4 MW) 11,5 + 6 = 17,5 см
Bb/Шг	Ширина груди	19,5 см	= 1/4 Ог / 5,5 см	(рассчитанная)
Контроль	1/2 Ог	50,0 см		
1/2 MW/ 1/2 Пг	1/2 прибавки на свободу облегания по линии груди	12,0 см		
Ширина базисной сетки чертежа		31,0 см	= 1/4 Ог + 1/4 MW	
Asw/Шрн	Ширина рукава внизу	28,0 см	= длина манжеты	(23,5 см)

+ растворы складок (4 см)
+ припуск на обработку шлицы (0,5 см)

Из этой точки провести линию верхнего края рукава до конечной точки на линии плеча.

Начертить к линии верхнего края рукава перпендикуляр, по которому отложить вниз 1/2 Шрн.

На линии проймы верхней сорочки примерно посередине между линией 1/4 Впр.з и линией груди отметить точку Др (центр вращения).

Начертить вправо дугу с центром в точке Др через точку углубления проймы и отложить по ней 1/2–2/3 от величины углубления проймы.

Линию оката рукава начертить до этой точки, измерить отрезок проймы, перенести на линию оката, при необходимости выровнять.

От последней точки на линии оката рукава начертить линию нижнего среза рукава и линию низа рукава в соответствии с чертежом.

Детали скопировать с чертежа, рукав развернуть относительно линии верхнего края и проверить качество сопряжения всех срезов.

ВЕРХНЯЯ СОРОЧКА С ВОРОТНИКОМ-СТОЙКОЙ

МОДЕЛЬ 4

Моделирование

1 На спинке начертить кокетку в соответствии с чертежом. Интегрировать в срезы кокетки вытачку от проймы для улучшения посадки готового изделия.

Для определения длины шлицы в боковом шве надо отложить по боковой линии от линии низа 8 см вверх.

Перед выполняется с втачной планкой по линии середины.

Длина планки – 32 см.

На передке начертить линии притачивания планки: длина продольной линии равна длине планки; длина поперечной линии равна половине ширины планки – 1,75 см.

Планку скопировать с чертежа, зеркально скопировать относительно середины и отметить местоположение петель/пуговиц в соответствии с чертежом.

Кокетка, спинка и перед выкраиваются со сгибом по линии середины, линия сгиба является направлением нити основы.

Начертить карман в соответствии с чертежом.

Рукав

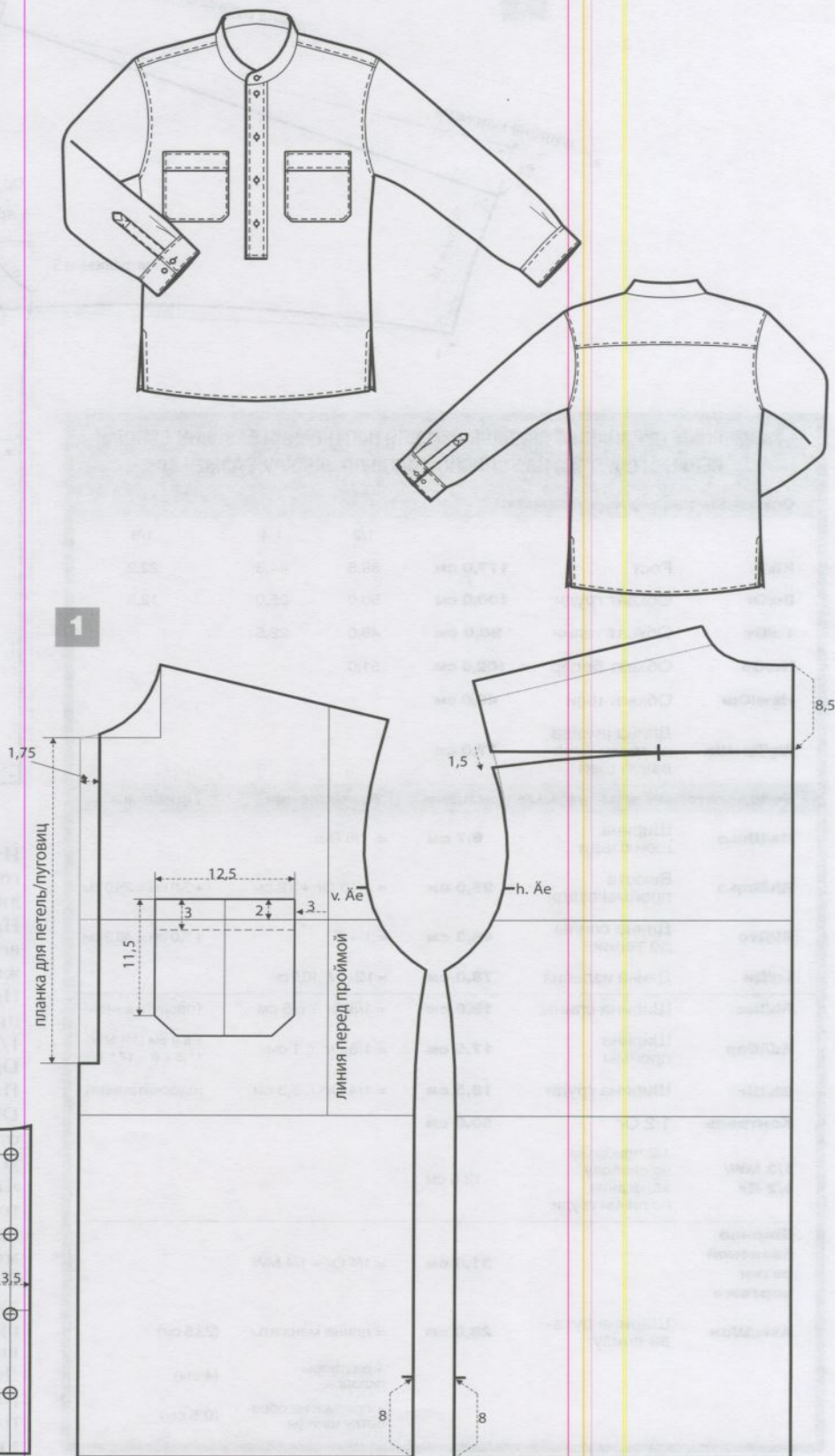
2 Поскольку длина проймы спинки уменьшена на 1,5 см за счет вытачки от проймы, поэтому длину оката рукава следует уменьшить на 1,5 см. Для этого разрезать рукав по линии середины и наложить части рукава друг на друга (на 1,5 см) в области линии оката. Начертить новую линию оката.

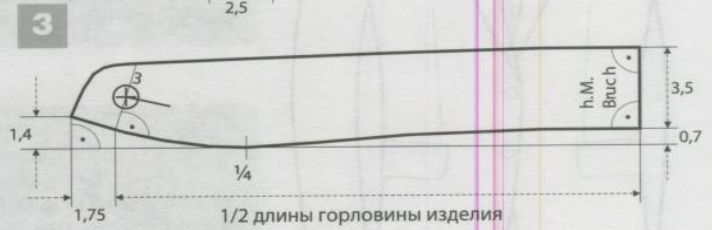
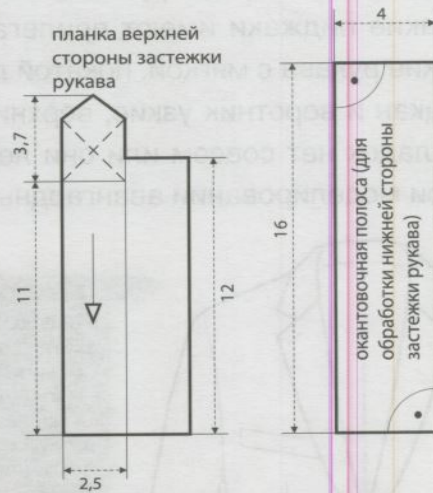
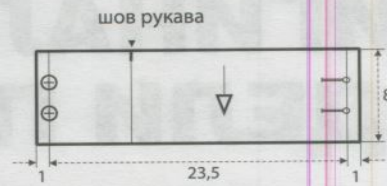
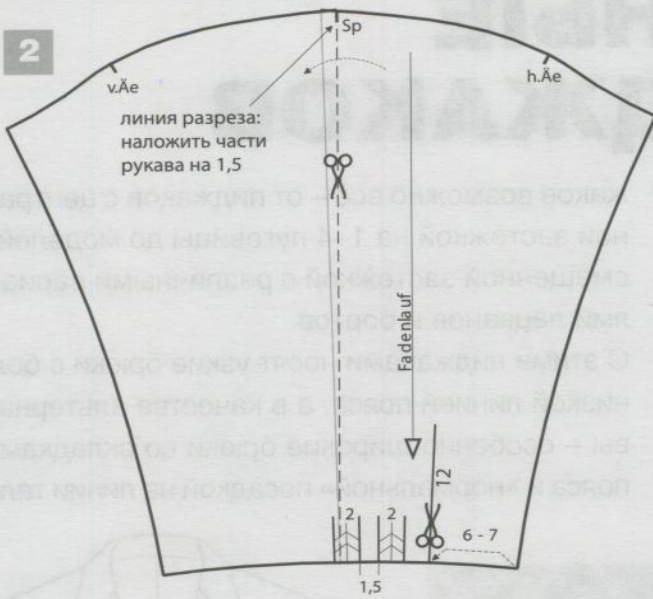
Отложить по линии низа 6–7 см влево от линии локтевого среза рукава и начертить линию застежки длиной 12 см.

По линии низа начертить две складки по 2 см каждая в соответствии с чертежом.

Нить основы располагается параллельно линии переката рукава.

Начертить манжету рукава, планку и окантовочную полосу застежки рукава в соответствии с чертежом.





ДЕТАЛИ ЗАСТЕЖКИ РУКАВА И ВОРОТНИК ДАНЫ В МАСШТАБЕ 1:3



ОЛЬГА КУЗЬМИНА
специальный редактор
журнала «Ателье»

СОВЕТ ЭКСПЕРТА

Показанный здесь чертеж основы верхней мужской сорочки с измененными прибавками на свободу облегания и вариантом углубления проймы можно также использовать для построения чертежей футболок, пуловеров и свободных блуз-толстовок.

Воротник

3 Для конструирования воротника измерить длину горловины переда и спинки. Полученное значение (1/2 длины горловины изделия) отложить по базисной горизонтали и провести вверх, под прямым углом к ней, линии, соответствующие линиям середины переда и спинки. По линии середины воротника (соответствует средней линии спинки) сначала отложить вверх 0,7 см (величина подъема воротника-стойки), затем 3,5 см (высота воротника-стойки). Продлить базисную горизонталь влево на 1,75 см (1/2 ширины планки), отсюда отложить вверх по вертикали 1,4 см.

Разделить базисную горизонталь на четыре части. Начертить линию среза втачивания воротника в горловину через точку первой четверти на базисной горизонтали. Начертить линию, соответствующую линии середины переда, под прямым углом к линии среза втачивания воротника длиной 3 см и оформить срезы воротника в соответствии с чертежом. Проверить длину линии среза втачивания воротника и при необходимости откорректировать ее у линии середины воротника.