

БАЗОВАЯ ОСНОВА ЖИЛЕТА

В этом материале показаны основные правила измерения мужской фигуры, а также дается пошаговое построение конструкции жилета. Все чертежи выполнены без припусков на швы.

Важнейшей характеристикой конструирования мужской одежды по системе «М. Мюллер и сын» является то, что размерные признаки для построения чертежей изделий рассчитываются индивидуально, в соответствии с особенностями конструкции того или иного изделия. Кроме того, при расчете конструкции можно учитывать, если необходимо, особенности телосложения клиента.

Таблица расчетов для построения конструкций мужской одежды заполняется следующим образом: в начале таблицы записываются **основные размерные признаки** (их получают путем непосредственного измерения фигуры или берут из таблицы размерных признаков типовых фигур мужчин). За основными размерными признаками записываются **вспомогательные размерные признаки** (их получают путем расчета на базе основных размерных признаков). В конце таблицы

расчетов конструкций плечевых изделий выполняется контроль ширины изделия по линии груди: суммируются полученные (рассчитанные) значения размерных признаков Ширина спины, Ширина проймы и Ширина груди. В сумме должно получиться значение $1/2Oг$ и прибавка на свободное облегание. Степень прилегания изделия к фигуре по линии груди можно менять путем уменьшения или увеличения значения прибавки на свободное облегание.

ИЗМЕРЕНИЯ ФИГУРЫ

При измерении фигуры клиента желательно, чтобы он был одет в прилегающую сорочку или футболку и брюки. При измерении сантиметровая лента относительно плотно накладывается на тело человека. Длина жилета и величина каких-либо отделочных деталей жилета обсуждается с клиентом, можно измерить длину имеющегося жилета и величину отделочных деталей.

Рост (Р)

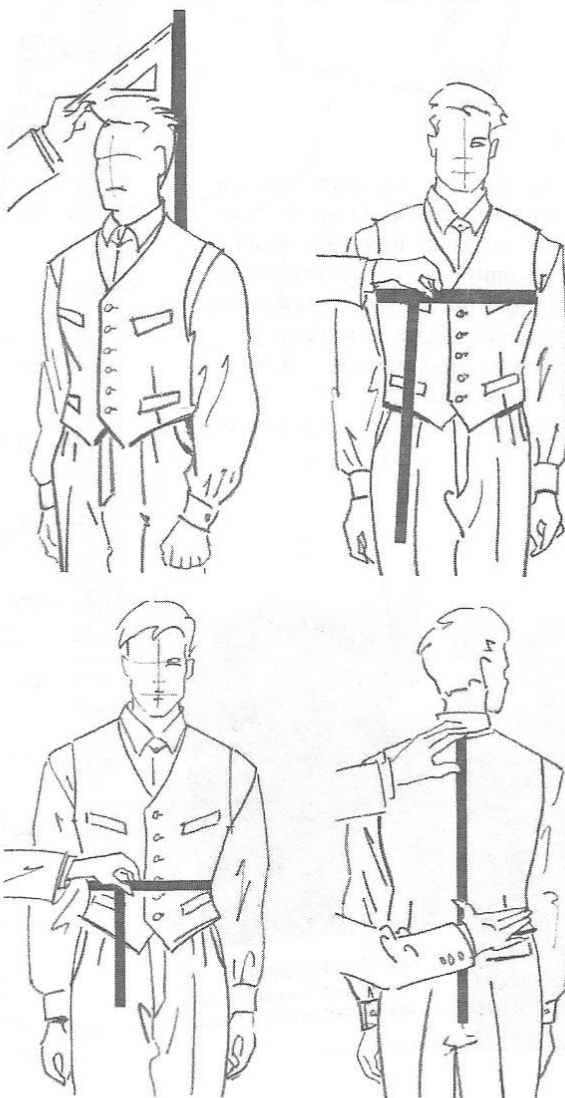
Измеряется от верхушечной точки до пола. Если клиент в обуви, следует вычесть высоту каблука.

Обхват груди (Ог)

Сантиметровая лента проходит горизонтально вокруг грудной клетки. Следует обратить внимание на то, чтобы лента проходила через наиболее выступающие точки груди (сосковые точки), а на спине – под небольшим углом вверх через выступающие точки нижних углов лопаток. Измерение производится на вдохе, сантиметровую ленту не следует натягивать слишком туго.

Обхват талии (От)

Сантиметровая лента проходит горизонтально вдоль естественной линии талии. Даже на фигуре плотного телосложения уровень линии талии можно определить при взгляде сбоку или со спины. При измерении фигур такого типа сантиметровая лента спереди



проходит не по горизонтали, она опускается вниз через наиболее выступающую точку живота. Как и при измерении Обхвата груди, сантиметровую ленту следует накладывать не слишком плотно.

Длина спины до талии (Дтс)

Это расстояние между седьмым шейным позвонком и естественной линией талии (местом, где измеряется Обхват талии). Седьмой шейный позвонок – это слегка выступающий позвонок позвоночника, расположенный примерно на уровне воротника, который легко нащупать даже у клиентов полного телосложения. Эта точка также нужна для измерения Высоты проймы сзади и Длины изделия; она является исходной точкой при конструировании чертежа. Уровень точки седьмого шейного позвонка на чертеже обозначается точкой W. От нее откладываются размерные признаки Впр.з, Дтс и Ди.

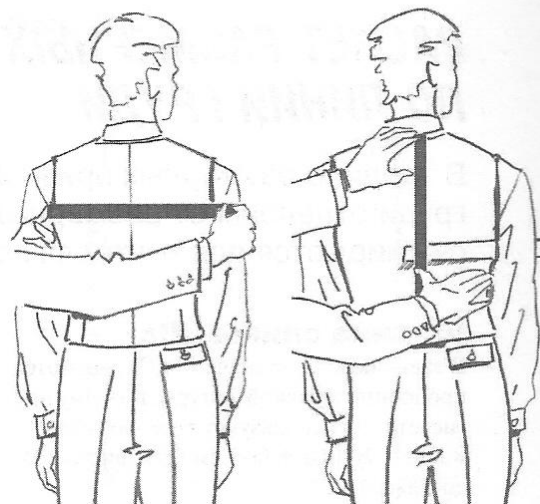
Ширина спины (Шс)

Измерение Ширины спины производится горизонтально на уровне нижних, выступающих углов лопаток по линии обхвата груди. Сантиметровая лента располагается с небольшим натяжением.

Высота проймы сзади (Впр.з)

Высота проймы сзади имеет решающее значение для определения высоты проймы. В качестве вспомогательного средства используется полоса из картона,

которая вкладывается под руку клиента на уровне нижних, выступающих углов лопаток (полоса должна быть расположена горизонтально, по линии обхвата груди). Сантиметровая лента левой рукой прижимается к точке седьмого шейного позвонка, при этом лента свободно свисает вдоль позвоночника. Правой рукой отогнуть картонную полосу на спину клиента так, чтобы полоса была перпендикулярна сантиметровой ленте. Размерный признак Впр.з считается у верхнего края полосы.

**ОЦЕНКА РАЗМЕРНЫХ ПРИЗНАКОВ ОБХВАТОВ**

Следует знать, что на каждый тип мужской фигуры выполняется своя конструкция изделия, т.е. конструкция с учетом особенностей телосложения. Фигуры условно можно разделить на стандартную, коренастую, фигуру с выступающим животом.

Для коренастых фигур и фигур с выступающим животом конструкция изделия выполняется с учетом выпуклости живота. Чтобы определить тип фигуры, следует сравнить разницу между размерными признаками $O_{г}$ и $O_{т}$.

Стандартная фигура:

Значение $O_{т}$ примерно на 8–10 см меньше значения $O_{г}$.

Фигура с выступающим животом:

Значение $O_{т}$ превышает значение $O_{г}$.

Коренастая фигура (это фигура с небольшой выпуклостью живота):

Значение $O_{т}$ примерно на 0–6 см меньше значения $O_{г}$.

РАЗМЕРНЫЕ ПРИЗНАКИ ДЛЯ ПОСТРОЕНИЯ КОНСТРУКЦИИ ЖИЛЕТА

Размерные признаки записываются в таблицу в заданном порядке.

Рост (Р/Кн)

Измерить фигуру клиента, как описано выше. Если чертеж выполняется на типовую фигуру, то размерный признак взять из таблицы размерных признаков типовых фигур мужчин.

Обхват груди ($O_{г}/B_{у}$)

Измерить фигуру клиента, как описано выше. Если чертеж выполняется на типовую фигуру, то размерный признак следует взять из таблицы размерных признаков типовых фигур мужчин.

Обхват талии ($O_{т}/T_{и}$)

Измерить фигуру клиента, как описано выше. Если чертеж выполняется на типо-

вую фигуру, то размерный признак следует взять из таблицы размерных признаков типовых фигур мужчин.

Ширина шеи сзади ($Шш.з/H_{с}$)

Размерный признак $Шш.з$ рассчитывается по формуле $1/10$ от $1/2O_{г}$ плюс 3 см.

Высота проймы сзади ($Впр.з/R_{h}$)

Размерный признак $Впр.з$ рассчитывается по формуле $1/8O_{г}$ плюс 12,5–13 см или измеряется на фигуре клиента. Затем выполняется сравнение измеренного размерного признака с рассчитанным (если значения сильно

отличаются друг от друга, то рекомендуется выбрать промежуточное значение).

Длина спины до талии ($Дтс/R_{и}$)

Размерный признак $Дтс$ рассчитывается по формуле $1/4P$ плюс 1,5–2 см или измеряется на фигуре клиента. Затем выполняется сравнение измеренного размерного признака с рассчитанным (если значения сильно отличаются друг от друга, то рекомендуется выбрать промежуточное значение).

Высота проймы спереди ($Впр.п/At$)

$Впр.п$ равно значению $Впр.з$.

РАСЧЕТ РАЗМЕРНЫХ ПРИЗНАКОВ ШИРИНЫ ИЗДЕЛИЯ ПО ЛИНИИ ГРУДИ

В таблице размерных признаков расчеты размерных признаков Ширины спины, проймы и груди отделены от размерных признаков длины. Значения размерных признаков ширины суммируются для контроля половины Обхвата груди.

Ширина спины (Шс)

В зависимости от значения Ог меняются пропорции мужской фигуры, поэтому при расчете Шс используются две формулы:

- Шс = $2/10\text{Ог} + 0 - 1$ см (для фигур с Ог до 100 см);
- Шс = $1/10\text{Ог} + 10 - 10,5$ см (для фигур с Ог свыше 100 см).

Ширина проймы (Шпр)

Размерный признак рассчитывается по формуле $1/8\text{Ог} + 0 - 0,5$ см.

Ширина груди (Шг)

Размерный признак рассчитывается по формуле $1/4\text{Ог}$ минус 3,5–4 см.

Контроль ширины изделия по линии груди

Сумма значений Шс, Шпр и Шг является шириной готового чертежа по линии груди. Из этой суммы вычитается значение $1/2\text{Ог}$ для определения величины прибавки на свободное облегание по линии груди.

Такой контроль позволяет проверить расчеты размерных признаков и, при наличии некоторого опыта, оценить степень прилегания изделия к фигуре. При необходимости еще до построения чертежа можно немного изменить объем изделия, меняя величину прибавки на свободное облегание.

У жилета прибавка на свободное облегание должна быть не менее 3 см.

Ширина переда на уровне живота (Шпж)

Размерный признак Шпж рассчитывается по формуле $1/4\text{От} \cdot 0,5 - 1$ см.

Размерный признак Шпж не учитывается, если его значение меньше или равно значению Шг, в этом случае используется размерный признак Шг, то есть значение Шпж не должно быть меньше значения Шг.

ЧЕРТЕЖ БАЗОВОЙ ОСНОВЫ ЖИЛЕТА ДЛЯ СТАНДАРТНОЙ ФИГУРЫ

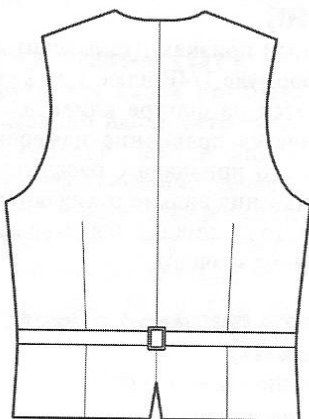
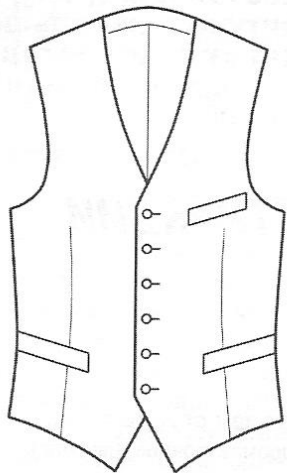


ТАБЛИЦА РАЗМЕРНЫХ ПРИЗНАКОВ, РАЗМЕР 50

Основные размерные признаки

			1/2	1/4	1/8
Kh/P	Рост	177,0 см	88,5	44,3	22,2
Vu/Oг	Обхват груди	100,0 см	50,0	25,0	12,5
Tu/Oт	Обхват талии	90,0 см	45,0	22,5	

Вспомогательные размерные признаки

Вычисления:

Hs/Шш.з	Ширина шеи сзади	8,0 см	= $1/10$ от $1/2\text{Ог} + 3$ см		
Rh/Впр.з	Высота проймы сзади	25,0 см	= $1/8\text{Ог} + 12,5 - 13$ см		
RI/Дтс	Длина спины до талии	46,0 см	= $1/4\text{P} + 1,5 - 2$ см		
At/Впр.п	Высота проймы спереди	25,0 см	= Впр.з		

Rb/Шс	Ширина спины	20,5 см	= $2/10 \text{Ог} + 0 - 1$ см (при Ог до 100 см) = $1/10 \text{Ог} + 10 - 10,5$ см (при Ог свыше 100 см)		
Ad/Шпр	Ширина проймы	13,0 см	= $1/8\text{Ог} + 0 - 0,5$ см		
Vb/Шг	Ширина груди	21,0 см	= $1/4\text{Ог} \cdot 3,5 - 4$ см		

Контроль/Общее измерение:		54,5 см			
		$\cdot 50,0$ см	= $1/2 \text{Ог}$		
		= 4,5 см	(MW – прибавка на своб. облег. по лин. груди)		

Va/Шпж	Ширина переда на уровне живота	21,5 см	= $1/4\text{От} \cdot 0,5 - 1$ см		
Размерный признак Шпж не учитывается, если его значение меньше или равно значению Шг. В этом случае Шпж учитывается на чертеже.					

Илл. 1

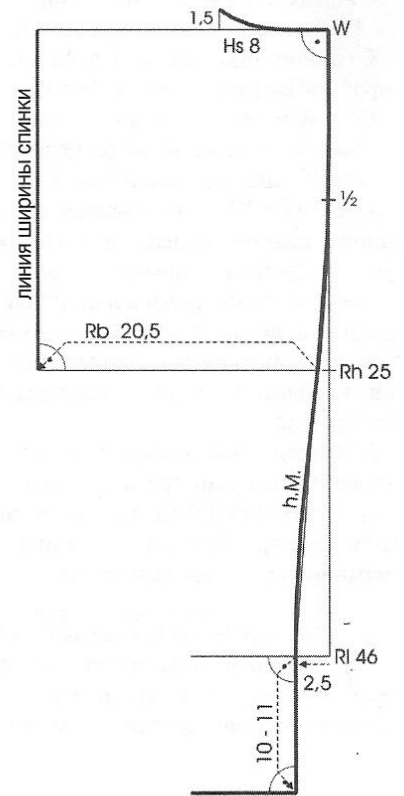


1 Чертеж базовой основы жилета строится, начиная со спинки к переду, на основе базисной вертикали. На этой вертикали вверх отметить точку W, расположенную на уровне седьмого шейного позвонка, которая служит исходной точкой для откладывания значений размерных признаков длины. От точки W отложить вниз значения размерных признаков Rh/Впр.з и Rl/Дтс. Из всех полученных точек провести влево перпендикуляры к основной вертикали – получены линия основания шеи, линия груди и линия талии. Отрезок W–Rh/Впр.з на базисной вертикали разделить пополам и отметить вспомогательную точку (илл. 1).

2 По линии талии отложить влево от вертикальной линии базисной сетки 2,5 см и начертить вспомогательную среднюю линию спинки от середины отрезка W–Rh/Впр.з до линии талии. От полученной на линии талии точки начертить вниз вертикаль длиной 10–11 см – нижний участок средней линии спинки. От полученной точки провести короткую горизонталь влево для построения линии низа спинки. Начертить среднюю линию спинки через полученные точки в соответствии с чертежом (илл. 2).

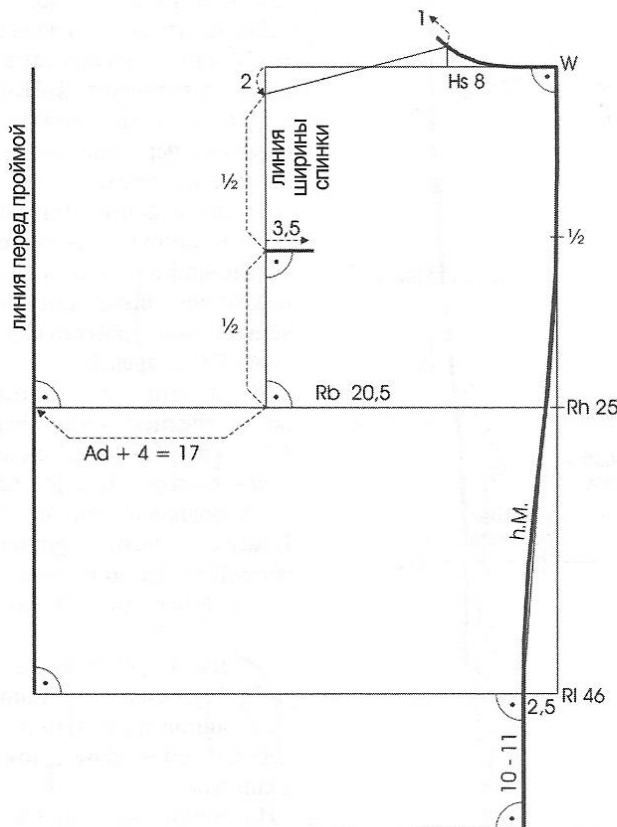
От точки W отложить влево по линии основания шеи значение Hs/Шш.з и провести из полученной точки вверх верти-

Илл. 2



Copyright M. Müller & Sohn, München
Разрешается для использования только
в личных целях. Копирование
и тиражирование с коммерческой
или обучающей целью запрещено.

Илл. 3



каль длиной 1,5 см. Начертить горловину спинки в соответствии с чертежом.

От средней линии спинки по линии груди отложить влево значение Rb/Шс и провести через полученную точку вертикаль вверх до линии основания шеи – получена линия ширины спинки.

3 Для определения угла наклона линии плеча спинки отложить от линии основания шеи 2 см вниз по линии ширины спинки и провести вспомогательную линию к верхней точке на горловине. Разделить отрезок между линией груди и вспомогательной линией плеча пополам и провести вправо из полученной точки короткую горизонталь длиной 3,5 см.

Линию горловины продлить вверх от вершины горловины на 1 см.

По линии груди отложить от линии ширины спинки влево значение Ad/Шпр + 4 см (4 см = промежуток между передом и спинкой) и через полученную точку провести перпендикуляр к линии груди (вверх и вниз – до линии талии) – линия перед проймой (илл. 3).

4 Для определения длины линии плеча спинки отложить по вспомогательной линии плеча от линии ширины спинки вправо 2 см и начертить линию плеча спинки в соответствии с чертежом (илл. 4).

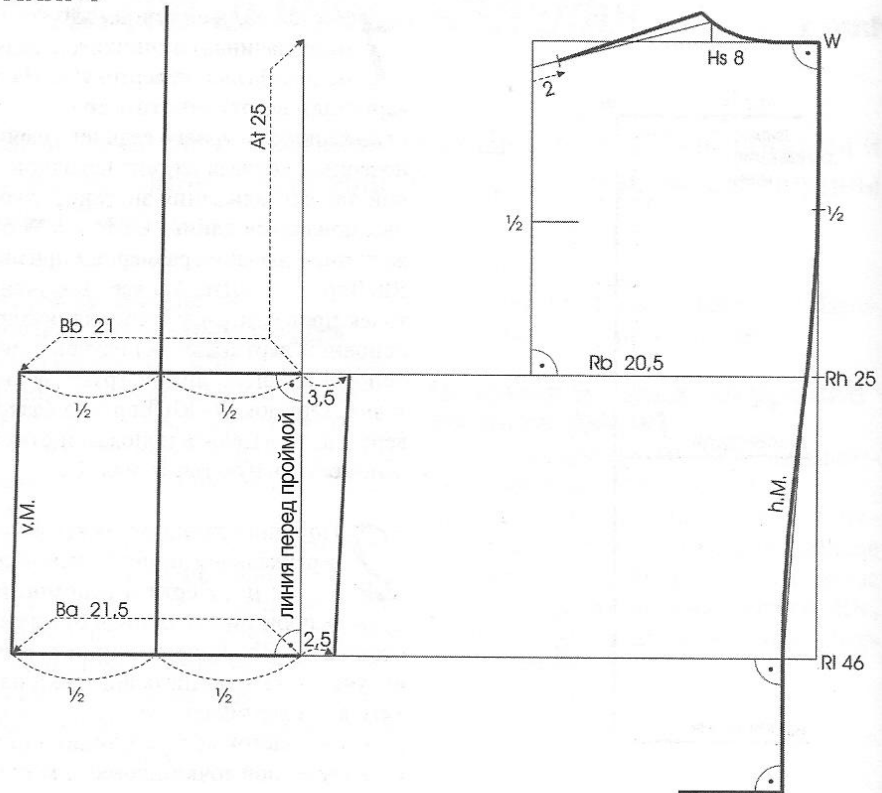
От линии груди отложить по линии перед проймой вверх значение $At/Vпр.п.$

От линии перед проймой по линии груди отложить влево значение размерного признака $Bb/Шг$, по линии талии отложить значение $Va/Шпж$, полученные точки соединить прямой линией — получен средний участок средней линии переда. Полученные отрезки на линии груди и линии талии разделить пополам. Соединить полученные точки на линии груди и талии прямой линией, продлить ее вверх — получена линия центра груди.

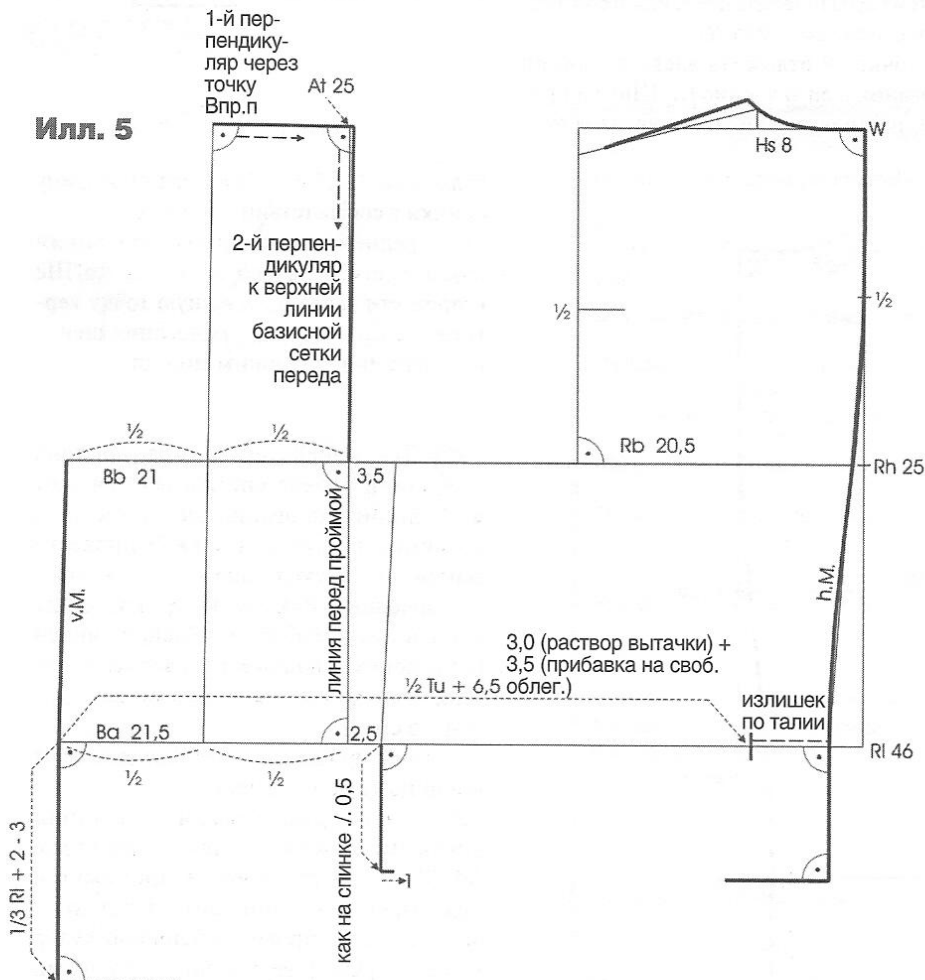
Для построения боковой линии переда отложить по линии груди вправо от линии перед проймой 3,5 см, по линии талии — 2 см и начертить через полученные точки верхний участок боковой линии.

5 Для определения угла наклона линии плеча переда начертить первый перпендикуляр к линии центра груди через точку, определяющую $At/Vпр.п.$ на

Илл. 4



Илл. 5



линии перед проймой, — получена верхняя линия базисной сетки чертежа переда. Затем начертить второй перпендикуляр к верхней линии базисной сетки чертежа переда от точки пересечения линии груди и линии перед проймой — получена смещенная линия перед проймой.

Для построения нижнего участка средней линии переда отложить от линии талии вниз по вертикали $1/3 Ri/Dтс + 2-3$ см и от полученной точки начертить вправо короткий перпендикуляр для построения линии низа переда.

От точки пересечения боковой линии переда и линии талии также начертить вертикаль вниз и отложить по ней длину средней линии спинки минус 0,5 см. От полученной точки провести вправо горизонталь длиной 1 см (илл. 5).

По линии талии отложить вправо от средней линии переда значение $1/2 Tu/Oт + 6,5$ см (6,5 см включают в себя 3 см — раствор вытачки и 3,5 см — прибавку на свободное облегание по линии талии). Измерить отрезок на линии талии от полученной точки до средней линии спинки (= излишек по линии талии).

6 Для определения местоположения боковой линии спинки отложить по линии груди 4 см от боковой линии переда (4 см = промежуток между передом и спинкой).

По линии талии отложить от боковой линии переда излишек по линии талии и

Перед и спинка – моделирование

8 Для улучшения посадки горловины жилета в области воротника сорочки надо:

- перед расширить по линии плеча у горловины на 0,5 см;
- спинку расширить по линии плеча у горловины на 0,5 см;
- поднять линию плеча спинки на 0,5 см;
- поднять линию в основании горловины на 0,3 см.

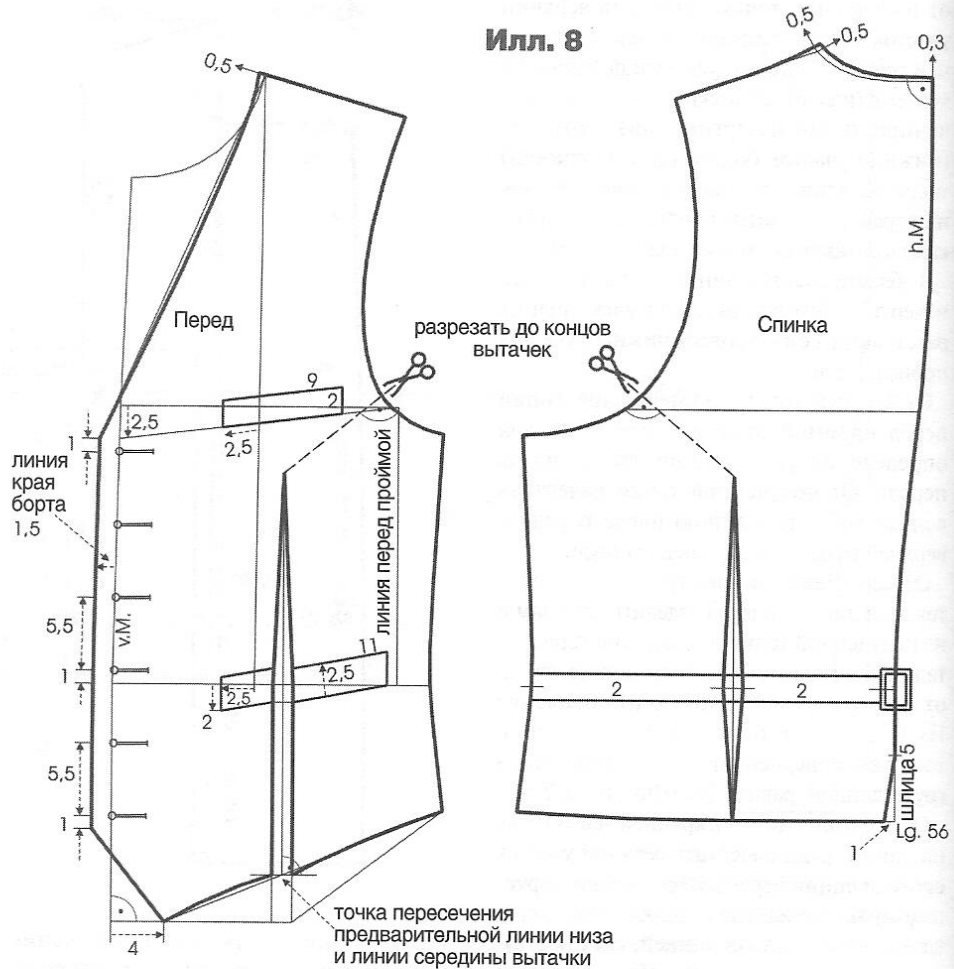
Начертить новую горловину спинки.

По средней линии спинки отметить длину шлица и начертить ее боковую линию, как показано на чертеже (илл. 8) – шлица выполняется в виде угла.

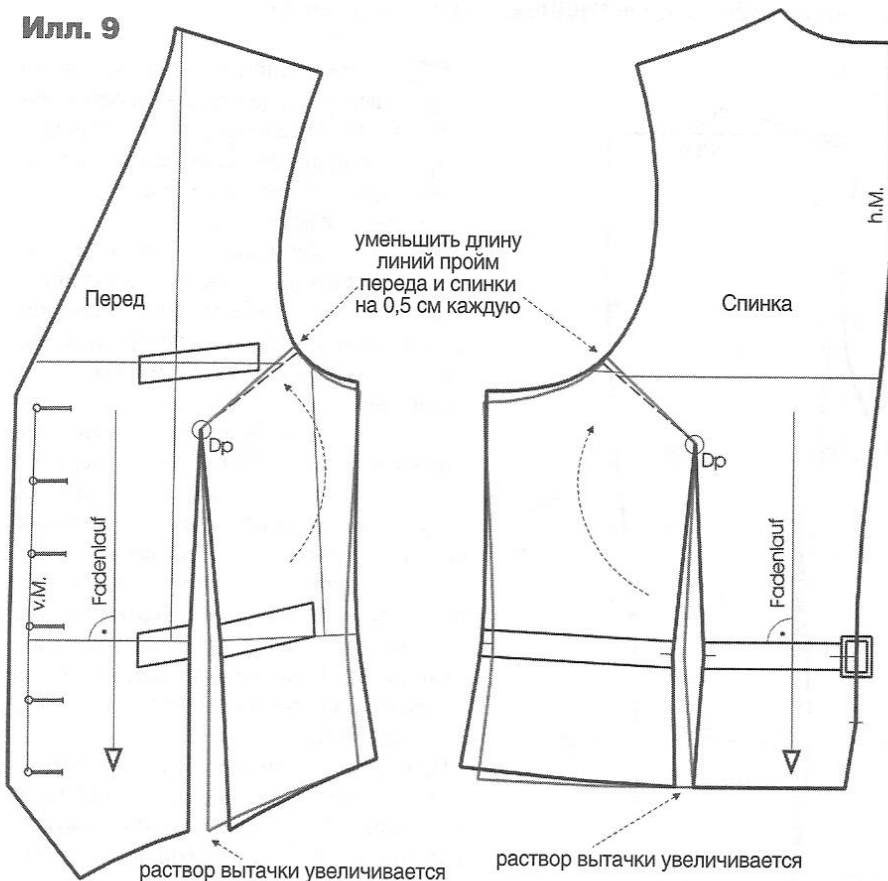
Начертить хлястик на линии талии.

Отложить от линии талии вверх 1 см по средней линии переда и начертить петлю для пуговицы так, чтобы ее передний конец перекрывал среднюю линию переда на 0,2 см. Начертить остальные пять петель с интервалами, равными 5,5 см. Начертить линию края борта на расстоянии 1,5 см от средней линии переда. Ее длина должна превышать уровень верхней и нижней петель на 1 см.

Илл. 8



Илл. 9



По линии низа от средней линии переда отложить 4 см вправо и начертить нижний угол борта в соответствии с чертежом.

Начертить плавной кривой линию горловины переда от верхней линии края борта до новой верхней точки линии плеча.

Начертить листочки верхнего и бокового карманов, как показано на чертеже.

Отметить линии разрезов на переда и спинке: начертить перпендикуляры к проймам от верхних концов вытачек.

Завершение моделирования

9 Разрезать перед и спинку по линиям разрезов, вырезать вытачки и наложить секции деталей друг на друга по линиям пройм на 0,5 см, при этом растворы вытачек увеличатся (илл. 9). Это делается для улучшения посадки жилета и для большего прилегания изделия к фигуре в области пройм.

Выворачивать линии пройм переда и спинки.

Направление нитей основы на переда – вдоль линии середины вытачки или под прямым углом к линии талии. На спинке направление нитей основы – под прямым углом к линии талии.

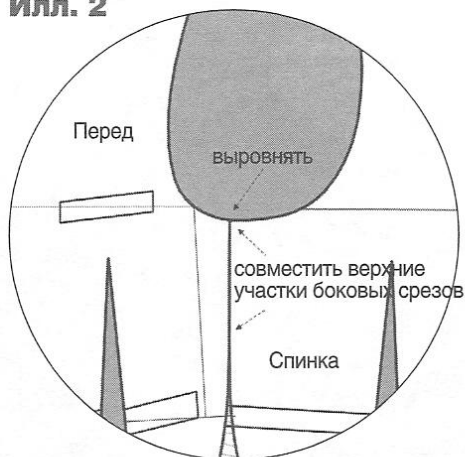
КОНТРОЛЬ СОПРЯЖЕНИЯ ЛИНИЙ

Детали изделия вырезать, совместить срезы, проверить форму линий срезов в местах сопряжений и при необходимости откорректировать.

Илл. 1



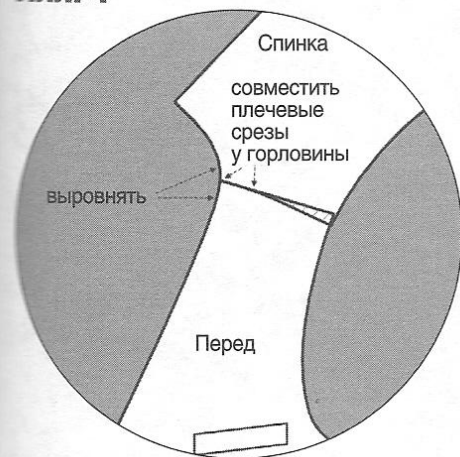
Илл. 2



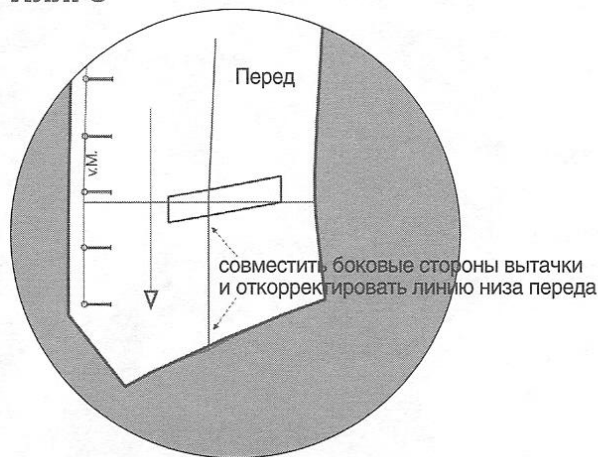
Илл. 3



Илл. 4



Илл. 5



1 По линии низа в области боковых срезов (илл. 1).

2 По боковым срезам у проймы (илл. 2).

3 По плечевым срезам у проймы (илл. 3).

4 По плечевым срезам у горловины (илл. 4).

5 Срез низа у вытачки на перед (илл. 5).

Таблица обозначений

A	начало, исходная точка
Beleg	внутренняя деталь, обтачка, подборт и т.п.
W	уровень седьмого шейного позвонка
m (messen)	измерить
Ü (Übertragen)	перенести
v.M./VM	середина переда, переднего полотнища
h.M./HM	средняя линия спинки, середина заднего полотнища
Zusammenlegen/ zus.legen	совместить, закрыть
FL /Fd/ Fadenlauf	направление нити основы
MW	прибавка на свободу облегаия
Abnäher	вытачка
Äe	контрольный знак втачивания рукава
h.Äe	задний контрольный знак втачивания рукава

Vh	передняя часть половины брюк
Hh	задняя часть половины брюк
Rt	спинка
St	боковая деталь/бочок
Vt	перед
Sn/SN	боковой срез, шов
f.N.	шов, срез в готовом виде
NZ	припуск на шов
RV	застежка-молния
v.K.	передний угол ластовицы
h.K.	задний угол ластовицы
Z	центр окружности
Lg	длина
kn/kneifen	заложить складку, закрыть раствор

Bruch / Stoffbruch	сгиб
je	по
von	с, от
Naht	шов
Schlitz	разрез, шлица, застежка
ca.	около, примерно
∟	прямой угол
≡	сложенная вытачка
≠	разрезать, рассечь
∕	знак минуса
???	присборить, припосадить
)))	сутьюжить
⌘	оттянуть
⌘	складка
1x, 2x	1 деталь, 2 детали
cm	см, сантиметр