

вии с чертежом. Для построения фигурного пояса начертить новую линию верхнего среза задней половинки брюк на 4 см ниже базовой.

Преобразование чертежа базовой основы брюк с учетом особенностей фигуры. Построение фигурного пояса

3 Детали фигурного пояса скопировать с чертежа до модельной линии верхнего среза обеих половинок брюк, смещенной на 4 см вниз от базовых линий.

Вытачки на передних половинках брюк срезать у средней и боковой линии детали.

Переднюю половинку брюк разрезать от среднего среза к боковой линии по линии Об.в., заднюю половинку брюк разрезать посередине между линией бедер и линией Об.в.

При сравнении размерных признаков Дз и Дп получена разница 3 см, на задней половинке уже был компенс-

рован 1 см из этой величины при построении отрезка 12–35. Оставшиеся 2 см распределяются поровну между передней и задней половинками брюк. Части передней половинки брюк по средней линии раздвигаются на 1 см, а части задней половинки брюк по средней линии надвигаются друг на друга на 1 см.

Начертить новые линии всех срезов, детали брюк совместить и выровнять линии срезов в местах сопряжений.

Нить основы располагается вдоль линий переднего и заднего сгибов брюк соответственно.

Скопированные с чертежа части фигурного пояса совместить по нижнему срезу так, чтобы пояс имел равномерно закругленную форму. На отдельных участках образуются расщепления, которые можно перевести, например, к линии вытачки на задней половинке брюк.

Оформить новые срезы пояса, проверить длину нижнего среза, начертить припуск на застежку.

ОБРАТИТЕ ВНИМАНИЕ

При выполнении этого преобразования следует помнить, что задняя половинка брюк укорачивается до необходимой длины и хорошо сидит (выглядит) в положении стоя (в статике), однако в движении (в динамике) и в положении сидя задняя половинка брюк может натягиваться. Об этом необходимо предупредить клиентку заранее, при измерении фигуры, и предложить ей выбор. Если она выберет брюки более удобные в динамике, то следует отказаться от укорачивания задней половинки брюк на 1 см по средней линии.

Чертеж базовой основы брюк-галифе для верховой езды

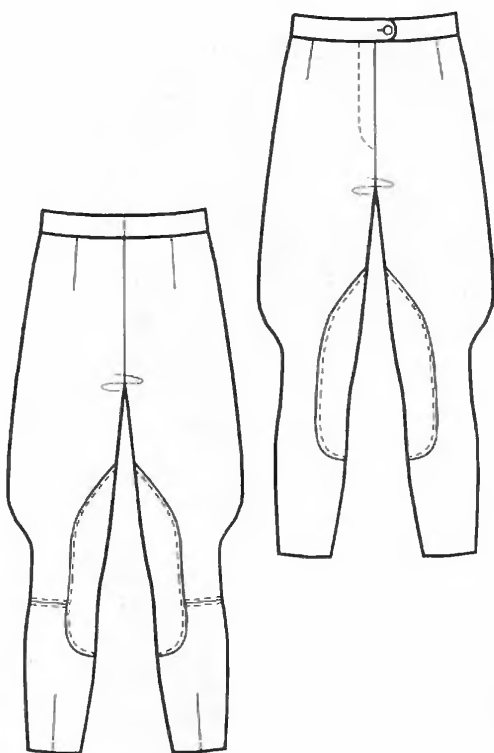
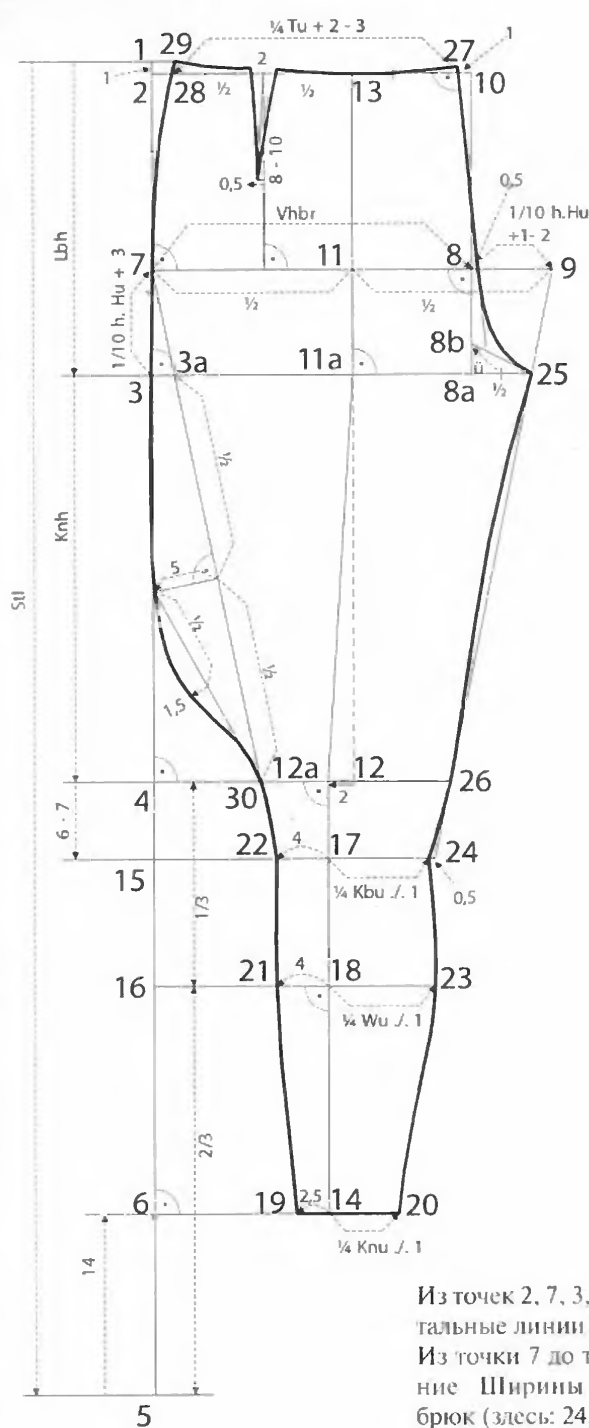


ТАБЛИЦА РАСЧЕТА С ПРИБАВКАМИ ДЛЯ ПОСТРОЕНИЯ БАЗОВОЙ ОСНОВЫ БРЮК-ГАЛИФЕ (РАЗМЕР 42)

Основные размерные признаки		1/2	1/4
Tu/От	Обхват талии	80,0 см	40,0 20,0
Hu/Об	Обхват бедер	103,0 см	51,5 25,8
Kbu/Оп.к	Обхват ноги под коленом	35,0 см	17,5 8,8
Wu/Ои	Обхват икры	37,0 см	18,5 9,3
Knu/Ощ	Обхват щиколотки	25,5 см	12,8 6,4
Sti/Дсб	Длина сбоку	103,5 см	(расстояние от линии талии до пола сбоку) $\cdot 1,2-3$ см
Lbh/Вс	Высота сидения	24,4 см	укорачивания = $106 \cdot 2,5$ см (от талии до сиденья в положении сидя) $\cdot 2-3$ см
Schr/Дн	Длина ноги (Длина ноги по внутренней поверхности)	79,1 см	укорачивания = $26,9 \cdot 2,5$ см
Knh/Вк	Высота коленной точки	31,6 см	(Дсб – Вс)
Vhbr/Шпн	Ширина передней половинки	24,8 см	$(1/2Дн \cdot 1/10Дн) = 39,5 \text{ см} \cdot 7,9 \text{ см}$
Hhbr/Шзп	Ширина задней половинки	26,8 см	$(1/4Об \cdot 1,0 \text{ см})$
1/4 Hhbr/1/4Шзп		= 26,8 : 4 = 6,7 см	$(1/4Об + 1,0 \text{ см})$

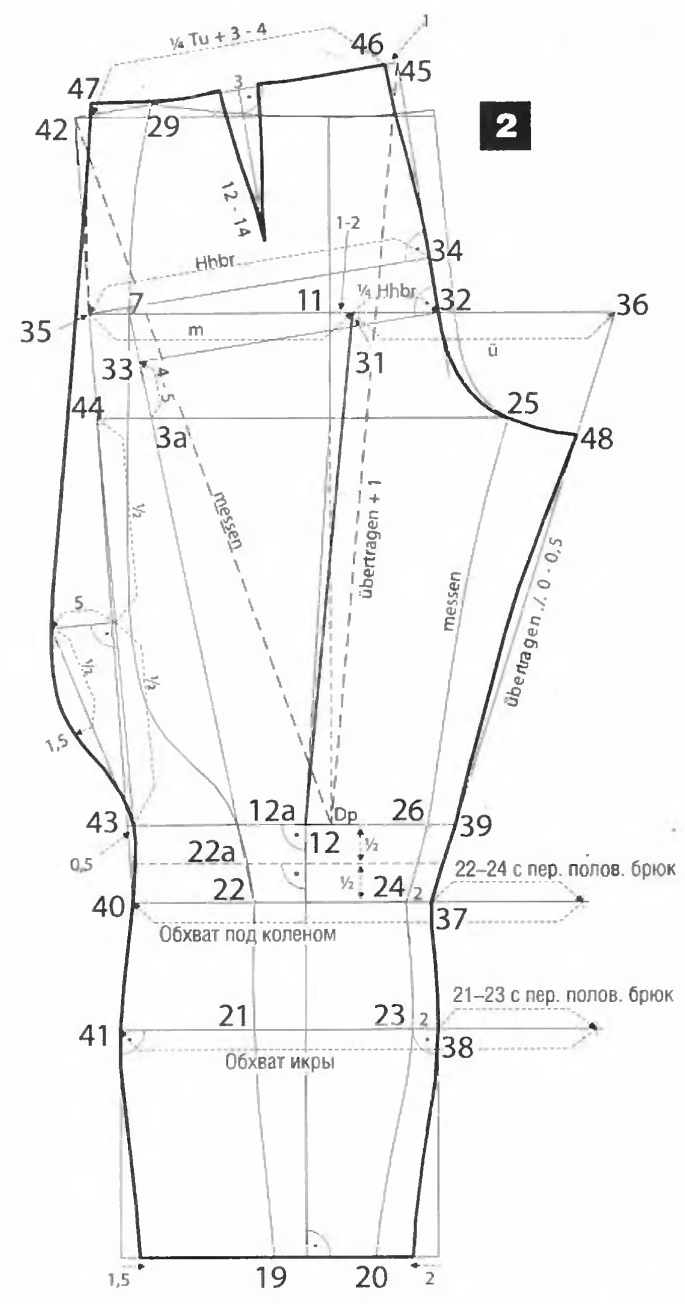
1



Передняя половинка брюк

- 1** По базисной вертикали отложить вниз:
- точка 1 - точка 2: 1 см (1-1,5 см в зависимости от формы бедер);
 - точка 1 - точка 3: уменьшенное значение Высоты сидения (здесь: 24,4 см);
 - точка 3 - точка 4: значение Высоты коленной точки (здесь: 31,6 см);
 - точка 1 - точка 5: уменьшенное значение Длины сбоку (расстояние от линии талии до пола сбоку) (здесь: 103,5 см);
 - точка 5 - точка 6: укоротить до модельной Длины брюк (здесь: 14 см);
 - точка 3 - точка 7: отложить 1/10 полуобхвата бедер плюс 3 см (здесь: 8,2 см) - получена линия бедер;

2



Из точек 2, 7, 3, 4 и 6 провести горизонтальные линии вправо.
 Из точки 7 до точки 8 отложить значение Ширины передней половинки брюк (здесь: 24,8 см).
 Из точки 8 до точки 9 отложить для определения Ширины шага передней половинки брюк 1/10 полуобхвата бедер плюс 1-2 см (здесь: 6,4 см).
 Через точку 8 провести перпендикуляр к линии бедер вверх и вниз - в точках пересечения с линиями высоты сидения и талии получены точки 8а и 10 соответственно.
 Отрезок 7-9 разделить пополам - получена точка 11.
 Провести линию сгиба передней половинки брюк через точку 11 вверх под прямым углом к линии талии, вниз к линии колена - получены точки 13 и 12, соответственно.
 Из точки 12 отложить влево 2 см для смещения линии переднего сгиба брюк (получена точка 12а), из получен-

ной точки провести вертикаль к линии низа - получена точка 14.
 Из точки 4 отложить вниз 6-7 см для определения местоположения зауживания под коленом - получена точка 15.
 Точка 4 - точка 16 - уровень линии обхвата икры (1/3 длины отрезка 4-5).
 Из точек 15 и 16 провести горизонтальные линии вправо - в точках пересечения с линией переднего сгиба брюк получены точки 17 и 18 соответственно.
 Из точки 14 отложить 2,5 см влево для определения местоположения боковой линии - получена точка 19.
 Из точки 14 отложить вправо значение 1/4 Обхвата щиколотки минус 1 см - получена точка 20.
 Из точек 18 и 17 отложить влево по 4 см для определения местоположения боковой линии - получены точки 21 и 22 соответственно.
 Из точки 18 отложить вправо значение 1/4 Обхвата икры минус 1 см - получена точка 23. Из точки 17 отложить впра-

В отличие от обычных брюк посадка брюк для верховой езды оценивается по удобству при сидении в седле во время занятий конным спортом. Несмотря на преимущественное использование эластичных тканей, этим брюкам необходимо меньшее значение Vc и большая длина по шаговому шву. Уменьшение значения Vc осуществляется уже при расчете размерных признаков, а необходимая избыточная длина шаговой линии достигается с помощью смещения линии переднего сгиба при построении чертежа.

во значение $1/4$ Обхвата под коленом минус 1 см — получена точка 24.

Из точки 24 отложить 0,5 см вправо, из полученной точки провести вспомогательную линию к точке 9. Получены точки 25 и 26.

По линии талии от точки 10 отложить влево 1 см — получена точка 27.

Из точки 8 отложить вправо 0,5 см.

Отрезок 8а–25 разделить пополам и отложить полученную величину вверх от точки 8а — получена точка 8б. Эту точку соединить вспомогательной линией с точкой 25.

Начертить среднюю линию передней половинки брюк от точки 27 через смещенную точку относительно точки 8, до точки 25.

Из точки 27 провести влево короткий перпендикуляр, пересекающий линию талии в зависимости от значения $От$ на расстоянии 3–5 см справа от линии переднего сгиба брюк.

Из точки 27 до точки 28 отложить $1/4$ $От$ плюс 2–3 см (раствор вытачки).

Из точки 28 до точки 29 отложить 1–1,5 см вверх по вертикали (длина отрезка 1–2).

Точку 22 соединить вспомогательной линией с точкой 7. В точках пересечения с линией бедер и линией колена получены точки 3а и 30 соответственно. Начертить шаговую линию, а также нижний участок боковой линии от точки 19 до точки 22 в соответствии с чертежом. Оформить верхний участок боковой линии между точками 29 и 7 плавной линией.

Отрезок 13–28 разделить пополам и провести через полученную точку перпендикуляр к линии бедер.

Начертить вытачку с заданной величиной раствора длиной 8–10 см и с наклоном 0,5 см (см. чертеж). Обратит внимание на равные длины сторон вытачки. Оформить линию верхнего среза передней половинки брюк.

Для построения расширения галифе разделить отрезок 3а–30 пополам и из

полученной точки провести влево перпендикуляр длиной 5 см. Полученную точку соединить вспомогательной линией с точкой 30, эту линию также разделить пополам и из полученной точки отложить наружу 1,5 см. Начертить боковую линию передней половинки брюк, обратит внимание на плавность линии в области бедра.

Задняя половинка брюк

2 Конструирование чертежа задней половинки осуществляется на чертеже передней половинки, для этого все горизонтальные базисные линии продлить влево и вправо.

Из точки 11 до точки 31 отложить 1–2 см (здесь: 1 см) для смещения заднего сгиба брюк. Величина смещения заднего сгиба брюк определяет положение верхней части задней половинки брюк. Так, например, меньшая величина смещения заднего сгиба брюк означает больший наклон задней половинки, который подходит для фигур с полными ягодицами.

Из точки 31 до точки 32 отложить $1/4$ Ширины задней половинки брюк. Эта величина определяет ширину шага задней половинки брюк.

Из точки 3а отложить вверх 4–5 см — получена точка 33. Эта величина определяет наклон средней линии задней половинки брюк.

Точку 33 соединить с точкой 32 и провести к ней перпендикуляр вверх и вниз — получена вспомогательная линия для построения средней линии задней половинки брюк.

Точка 34 — точка 35: под прямым углом к вспомогательной средней линии задней половинки брюк отложить до пересечения с продленной линией бедер значение Ширины задней половинки брюк (здесь: 26,8 см).

Измерить отрезок 35–31 на линии бедер и перенести его длину на отрезок 31–36. Из точки 24 и 23 отложить вправо по 2 см — получены точки 37 и 38 соответственно.

Из точки 38 провести перпендикуляр до линии низа.

Точку 37 соединить с точкой 36 — в точке пересечения с линией колена получена точка 39.

Измерить отрезок 22–24 на чертеже передней половинки брюк и отложить полученное значение от точки 37 вправо по горизонтали. Из полученной точки отложить влево значение Обхвата под коленом — получена точка 40.

Измерить отрезок 21–23 на чертеже передней половинки и отложить полученное значение от точки 38 вправо по горизонтали. Из полученной точки отложить влево значение Обхвата икры — получена точка 41. Из точки 41 провести перпендикуляр к линии низа.

Из точки 40 провести линию через точку 35 до точки пересечения с продленной линией талии — получена точка 42; в точках пересечения с линией колена и линией бедер получены точки 43 и 44 соответственно.

Измерить отрезок 42–12 и перенести его длину плюс 1 см на отрезок 12–45. Точку 42 соединить с точкой 45.

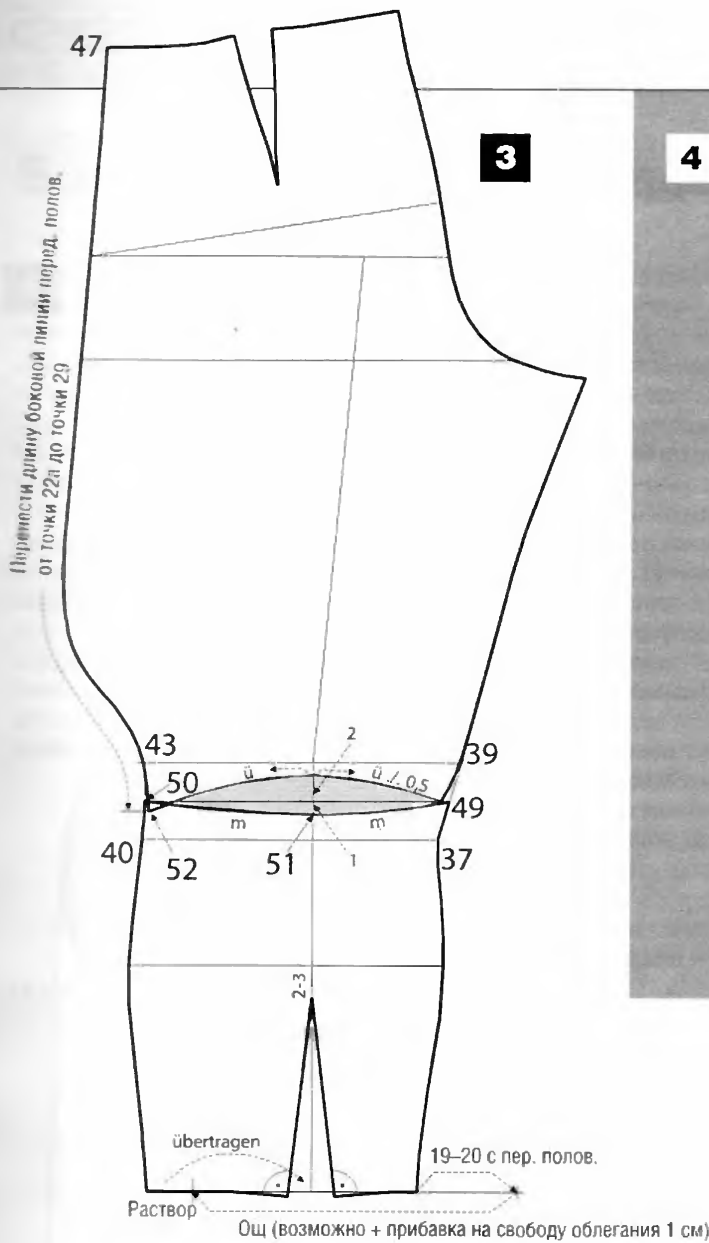
От точки 45 отложить влево 0,5–1 см — получена точка 46. Оформить верхнюю часть средней линии задней половинки брюк вогнутой линией.

От точки 46 до точки 47 отложить $1/4$ $От$ плюс 3–4 см (раствор вытачки). Из точки 47 провести короткий перпендикуляр вверх и перенести длину и форму боковой линии передней половинки брюк от точки 7 до точки 29 на боковую линию задней половинки брюк от точки 35 до точки 47.

На середине линии верхнего среза задней половинки брюк (между точками 46 и 47) начертить вытачку длиной 12–14 см с заданным раствором. Начертить линию верхнего среза по лекалу.

На отрезок 37–48 перенести длину шаговой линии передней половинки брюк минус 0–0,5 см (величина растяжения косого среза материала детали). Оформить шаговую линию слегка вогнутой линией. Оформить нижнюю часть средней линии задней половинки брюк плавной линией.

По линии низа отложить от крайней правой вспомогательной вертикали (начерченной от точки 38) 2 см влево, от крайней левой вспомогательной вертикали (начерченной от точки 41) — 1,5 см вправо и начертить через полученные точки обе линии срезов задней половинки брюк ниже линии колена. Для построения участка расширения галифе отложить от точки 43 вправо 0,5 см и из полученной точки провести



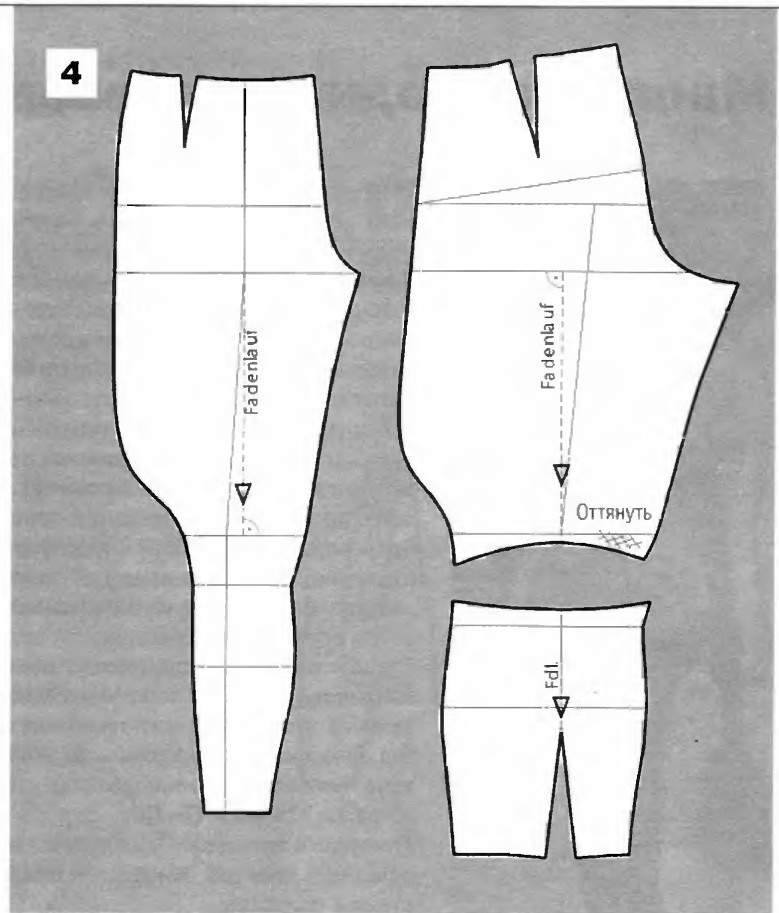
вспомогательную линию до точки 44. Этот отрезок разделить пополам и из полученной точки провести влево перпендикуляр длиной 5 см. Полученную точку соединить вспомогательной линией с точкой, удаленной на 0,5 см от точки 43, полученную линию также разделить пополам и из полученной точки отложить наружу 1,5 см. Начертить боковую линию задней половинки брюк по лекалу. В области линии бедер боковая линия не должна быть вогнутой, для плавного сопряжения линий заднюю половинку брюк на этом участке можно немного расширить. Посередине между линиями 37–40 и 39–43 начертить горизонтальную вспомогательную линию разреза на уровне подколенной впадины — в точке пересечения с боковой линией передней половинки получена точка 22а.

3 От вспомогательной линии разреза на уровне подколенной впади-

ны на задней половинке брюк отложить по линии заднего сгиба брюк 1 см вниз (получена точка 51) и 2 см вверх. Начертить вогнутую линию среза нижней детали от точки 49 через точку 51 до точки 50.

Начертить линию среза верхней детали аналогично (см. чертеж).

Отрезок 51–49 измерить и перенести полученное значение минус 0,5 см (величина оттягивания верхнего среза) на линию среза верхней детали. Линию шагового среза оформить с зауживанием от точки 39. Недостающие 0,5 см позднее следует компенсировать путем оттягивания срезов на выкроенных из ткани деталях брюк. Благодаря этому оттягиванию достигается красивое облегание брюками подколенной области. Измерить участок боковой линии передней половинки 22а–29 и перенести полученное значение на чертеж задней половинки брюк от точки 47 вниз по боковой линии. Из-за уравнивания длин



линий галифе по боковой линии в области подколенной впадины образуется наложение деталей. Длину участка среза нижней детали задней половинки брюк от точки 51 до точки 50 измерить и перенести на линию среза верхней детали и начертить новую линию среза до продолженной боковой линии — получена точка 52. Эта точка расположена немного правее первоначальной боковой линии. Для построения вытачки на выпуклость икры отложить по линии от шаговой линии длину отрезка 19–20 на линии низа передней половинки и из полученной точки отложить влево значение Обхвата шиколотки. При этом измерении можно добавить 1 см на свободу облегания, так как обхват ноги выше шиколотки немного больше. Получившийся излишек распределяется в вытачку, расположенную на линии заднего сгиба брюк и заканчивающуюся на 2–3 см ниже линии обхвата икры. Начертить новую плавную линию низа (см. чертеж).

4 На чертеже показаны детали передней и задней половинок брюк (состоит из двух деталей — верхней и нижней).

Детали брюк совместить и проверить сопряжение всех линий срезов. При необходимости выровнять линии срезов.

Малая накладная деталь брюк

MOSCHINO



1 Для конструирования малой накладной детали брюк необходим чертеж только передней половинки брюк.

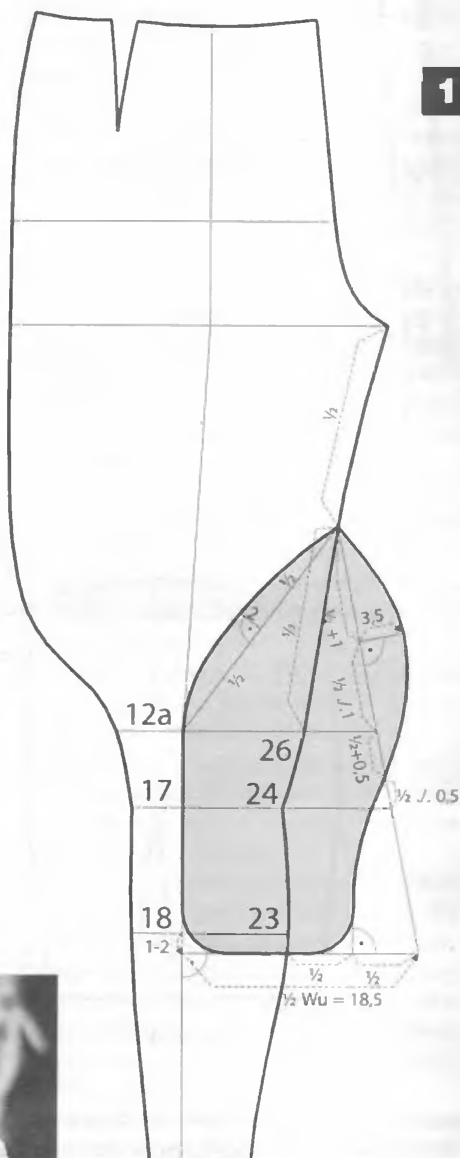
Сначала следует провести вспомогательную линию от точки 12а до середины верхнего участка шаговой линии, эту вспомогательную линию разделить пополам и из полученной точки провести вверх перпендикуляр длиной 2 см.

Начертить еще одну вспомогательную линию — горизонтальную, расположенную на 1–2 см ниже линии обхвата икры (отрезок 18–23) и отложить по этой линии от линии переднего сгиба брюк вправо $1/2 O_i$. Отрезок от полученной точки до шаговой линии передней половинки брюк разделить пополам и из полученной точки провести перпендикуляр вверх.

От середины верхнего участка шаговой линии до конечной точки вспомогательной горизонтальной линии провести наклонную вспомогательную линию и продлить до этой линии линию колена и линию обхвата под коленом (отрезки 12а–26 и 17–24).

Построить остальные вспомогательные точки и оформить контуры накладной детали в соответствии с чертежом.

Накладная деталь выкраивается из ткани брюк или из мягкой, простой в уходе кожи. Накладная деталь не должна отрицательно сказываться на эластичности брюк.



ARMANI



DSQUARED2



ANTONIO BERARDI



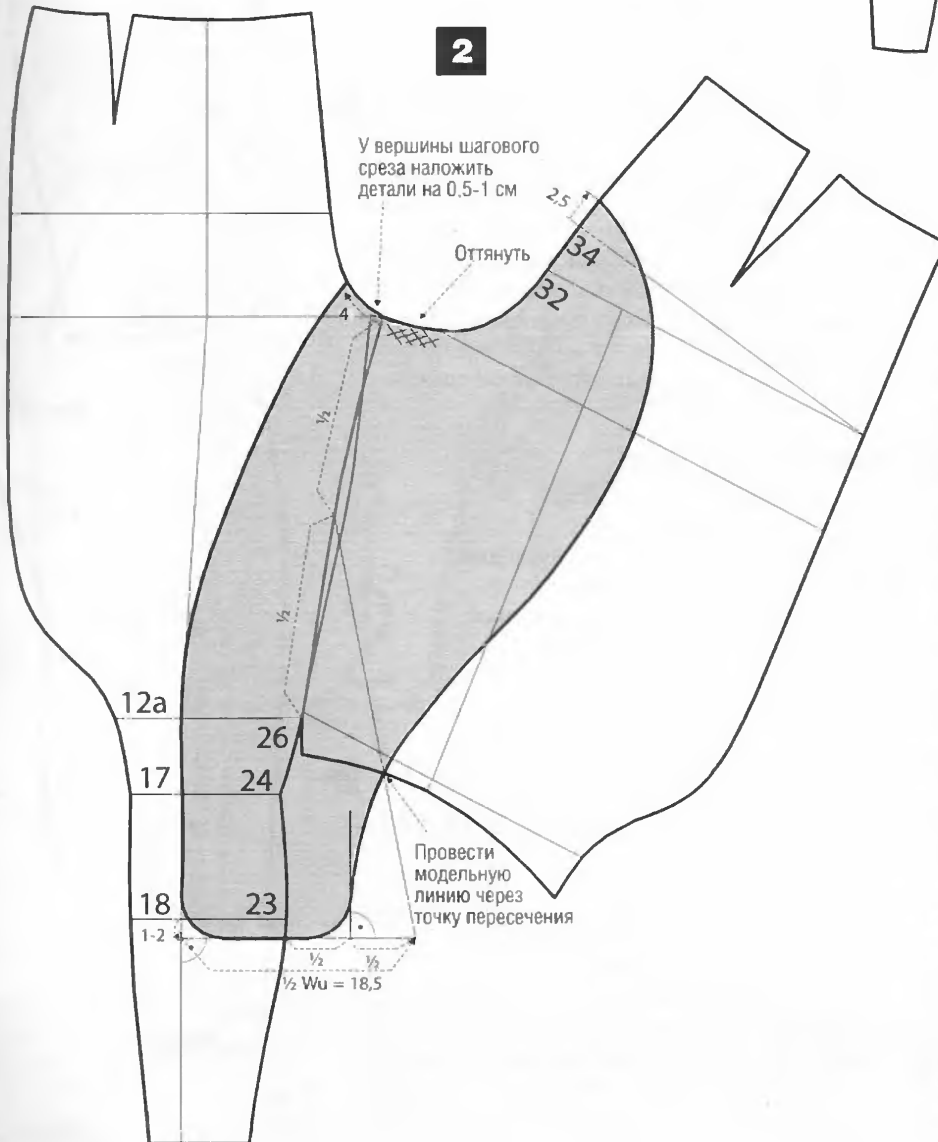
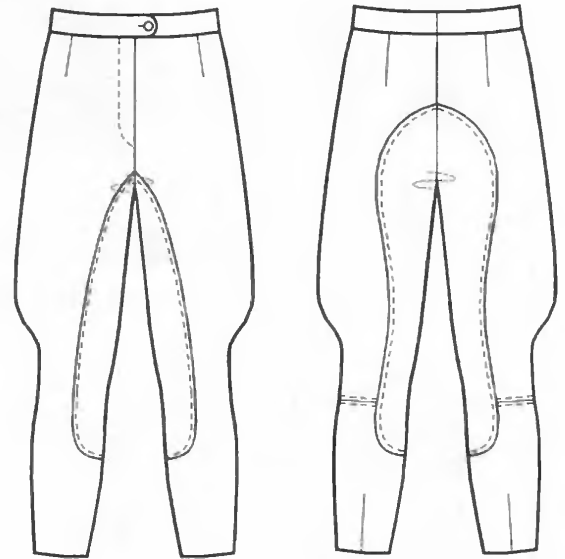
материалы

Накладная деталь брюк для верховой езды выкраивается из ткани брюк или из мягкой, простой в уходе кожи.

Большая накладная деталь брюк

2 Для конструирования большой накладной детали брюк надо заднюю половинку брюк совместить с передней половинкой брюк у линии колена и вершины шагового среза. Детали передней и задней половинок брюк наложить друг на друга в области вершины линий шаговых срезов на 0,5–1 см для получения красивой формы линии накладной детали в области среднего среза деталей брюк. Впоследствии эту величину наложения (0,5–1 см) следует компенсировать путем оттягивания среза накладной детали. Здесь рекомендуется сконструировать деталь с дополнительным припуском, который обрезается лишь после настра-

чивания накладной детали на брюки. Как и при построении малой накладной детали, провести вспомогательную линию на 1–2 см ниже линии обхвата икры (отрезок 18–23) и отложить по ней от линии переднего сгиба брюк $1/2$ Ои вправо. Отрезок от полученной точки до линии шагового среза разделить пополам и из полученной точки провести перпендикуляр вверх. Линию шагового среза между линией колена и вершиной разделить пополам и из полученной точки провести наклонную



вспомогательную линию к конечной точке на линии, расположенной ниже линии обхвата икры. Точка пересечения наклонной вспомогательной линии с линией разреза в области подколенной впадины на задней половинке брюк является еще одной точкой построения накладной детали.

На чертеже передней половинки брюк отложить по линии среднего среза от вершины линии шагового среза 4 см вверх, на чертеже задней половинки брюк отложить по линии среднего среза от линии бедер 2,5 см вверх.

Оформить срезы накладной детали в соответствии с чертежом.

Если форма ног в области подколенной впадины и икры выражена не так сильно, как на настоящем чертеже, накладную деталь можно начертить до линии низа. В этом случае выгачку на выпуклость икр можно закрыть накладной деталью. Однако разрез в области подколенной впадины следует выполнить на детали задней половинки брюк в любом случае.

Различные варианты застежек в брюках для верховой езды

Брюки для верховой езды заправляются в сапоги, и поэтому они плотно облегают ноги. Для удобства использования брюк следует выполнить застежку от линии низа примерно до линии обхвата под коленом или до шва в подколенной впадине.

Застежка на петли и пуговицы

В застежке на петли и пуговицы количество петель/пуговиц можно уменьшить на участке брюк, который заправляется в сапоги. В одежде, созданной непосредственно для занятий конным спортом, такая застежка используется редко. Этот вид застежки больше подходит для модных стилизованных брюк.

Застежка на шнуровку

Застежка изготавливается с дополнительной деталью (внутренней планкой). По краям застежки выполняются отверстия, в которые вставляется шнур.

Раньше этот вид застежки являлся украшением парадных брюк, сегодня, как правило, шнуровка — удел модных изделий, а не спортивной одежды.

Застежка-молния

Застежка-молния — это самый распространенный вариант, обеспечивающий хорошую посадку изделия на фигуре. Застежка выполняется с внутренней планкой для предотвращения попадания между звеньями застежки нижнего белья или чулок.

Застежка велкро («липучка»)

Недлинная застежка располагается внизу брюк и на нее настрачивается лента велкро. Здесь изображены узкие брюки для верховой езды с вставкой из биэластичного материала (растягивается и в продольном, и в поперечном направлениях) в боковом шве. В брюках-галифе использование биэластичной вставки невозможно. 